

Bilancio di Sostenibilità consolidato 2024

Strada facendo:
la nostra cura per
persone, opere, territori



**Bilancio
di Sostenibilità
consolidato
2024**

Indice

Lettera agli stakeholder	7		
Highlights	8		
Reway Group: profilo, identità e posizionamento	10		
Il Gruppo	12		
La storia	15		
Scenario di settore e sfide	16		
La relazione con i clienti	17		
Percorso ESG del Gruppo: processi, metriche e materialità	18		
Orientamenti strategici per il futuro del Gruppo	20		
Dalla valutazione alla rendicontazione delle informazioni ESG	21		
Stakeholder e analisi di materialità	22		
Coinvolgimento degli stakeholder	24		
L'analisi di materialità	26		
Governance societaria, integrità e presidi di controllo	30		
Il modello organizzativo e gli organi del governo societario	31		
Il valore economico: generato, distribuito e trattenuto	34		
Spesa per fornitori locali	36		
Trasparenza, etica e integrità	37		
Il Codice Etico: principi e valori della capogruppo	38		
Il MOG 231 e il whistleblowing	40		
Le persone al centro: occupazione e formazione	42		
L'impegno per il benessere e la crescita del personale	44		
La forza lavoro del Gruppo	45		
Il tasso di Turnover	48		
La formazione del personale	49		
Salute e sicurezza sul lavoro: sistemi, procedure e impegni	51		
Territorio: iniziative culturali, sportive e sociali	54		
		La dimensione ambientale: energia, emissioni, rifiuti	56
		Un impegno comune per il benessere dell'ambiente	58
		La gestione energetica	58
		Emissioni di GHG e cambiamento climatico	59
		Gestione dei rifiuti	61
		Obiettivi e interventi futuri	65
		Nota metodologica	66
		Indice GRI	68
		Annex: Performance ESG delle società controllate	70
		MGA S.r.l.	73
		TLS S.r.l.	88
		SOTECO S.r.l.	98
		GEMA S.r.l.	108



Lettera agli stakeholder

GRI 2-22

Cari stakeholder,

in Reway Group S.p.A. integriamo, passo dopo passo, i temi ambientali, sociali e di governance nei nostri processi decisionali e operativi. Lo facciamo guidati da un approccio pragmatico: misuriamo ciò che conta, rendicontiamo con trasparenza e miglioriamo dove i dati indicano priorità.



Il contesto ci pone sfide rilevanti sul piano ambientale e sociale. In questo scenario, operiamo quotidianamente affinché le considerazioni ESG siano parte ordinaria delle nostre decisioni.

Con questo secondo Bilancio di Sostenibilità consolidato, condividiamo le attività svolte e i risultati ottenuti nel 2024, offrendo un quadro chiaro delle informazioni rilevanti per il Gruppo e per le Società operative.

Un passaggio centrale del nostro lavoro riguarda la misurazione delle emissioni climalteranti. Nel 2024 abbiamo realizzato il secondo studio di Carbon Footprint di Organizzazione (CFO), in conformità alla UNI EN ISO 14064-1:2019, con rendicontazione delle categorie Scope 1 e Scope 2. Questo esercizio ci permette di identificare le aree di miglioramento e misurare l'efficacia delle nostre azioni.

Abbiamo inoltre rafforzato i presidi di compliance (MOG 231, procedure di segnalazione, rating di legalità), investito in formazione e sicurezza nei cantieri e rendicontato in modo trasparente dati su occupazione, formazione, infortuni, consumi energetici ed emissioni, insieme alle iniziative a favore del territorio.

Guardiamo al medio-lungo periodo: integrare i criteri ESG nei processi aziendali è per noi un modo concreto per gestire i rischi, cogliere le opportunità e creare valore nel tempo.

Per questo, il confronto con voi resta essenziale. Accogliamo osservazioni e proposte come parte integrante del percorso: ci aiutano a rendere più utile la rendicontazione e a migliorare la pianificazione dei prossimi anni.

Paolo Luccini

Legale Rappresentante Reway Group

Highlights



A company of rewaygroup

UNI EN ISO14001:2025
UNI CEI EN ISO 50001:2018
UNI EN ISO 45001:2023
SA8000
UNI/PdR 125:2022
UNI EN ISO 9001:2015
UNI EN ISO 37001:2016



A company of rewaygroup

UNI EN ISO14001:2025
UNI EN ISO 45001:2023
SA8000
UNI EN ISO 9001:2015



A company of rewaygroup

UNI EN ISO14001:2025
UNI EN ISO 45001:2023
UNI EN ISO 9001:2015



IMPRESA GENERALE MANUTENZIONI

UNI EN ISO14001:2025
UNI CEI EN ISO 50001:2018
UNI EN ISO 45001:2023
SA8000
UNI/PdR 125:2022
UNI EN ISO 9001:2015
UNI EN ISO 37001:2016



218.291.155 €

Valore economico generato



205.102.931 €

Valore economico distribuito



+23%

Variazione dell'organico rispetto al 2023



72%

Personale con contratto a tempo indeterminato



13.847

Ore totali di formazione erogate



98.688,29 GJ

Consumi energetici totali



7.199,24 tCO₂e

Emissioni di Scope 1



73,68 tCO₂e

Emissioni di Scope 2



Reway Group:

Profilo, identità e
posizionamento

Il Gruppo

GRI 2-6

Reway Group opera nel **settore del risanamento e del miglioramento delle infrastrutture stradali, autostradali e ferroviarie esistenti**, tra cui ponti, viadotti, gallerie, strade, autostrade e stazioni ferroviarie.

Con sede legale a Milano, Reway Group è composto da: **MGA S.r.l.**, **TLS S.r.l.**, **SOTECO S.r.l.** e **GEMA S.p.A.** Il Gruppo svolge le proprie attività con l'obiettivo di contribuire al mantenimento, all'efficienza e alla sicurezza delle reti di trasporto.



MGA S.r.l. - Manutenzioni Generali Autostrade

con sede legale a Milano e sede amministrativa a Licciana Nardi (MS), svolge attività di restauro di opere d'arte e di risanamento ponti, viadotti e gallerie stradali e autostradali. Il portafoglio comprende attrezzature specialistiche dedicate; tra le soluzioni adottate figurano i sistemi di idrodemolizione robotizzata e i pannelli illuminotecnici per il rivestimento di gallerie.

Ambiti di intervento:

- manutenzione di viadotti;
- manutenzione di gallerie;
- ripristino e risanamento di gallerie;
- attrezzature specifiche per lavori in galleria;
- attrezzature specialistiche per interventi su viadotti.



TLS S.r.l. - Tecnologie Lavori Stradali

con sede legale a Latina e due sedi operative a Latina e a Licciana Nardi (MS), svolge attività in Italia e all'estero, con competenze in adeguamento sismico di ponti e viadotti stradali e autostradali. Tra le tecnologie impiegate figurano:

- centraline *syncro* computerizzate a controllo di spostamento;
- centraline oleodinamiche elettriche a controllo volumetrico;
- martinetti idraulici con portata fino a 300 t per sollevamenti controllati;
- martinetti a spinta orizzontale;
- trasduttori di spostamento.

Ambiti di intervento:

- sollevamento impalcati;
- sostituzione dispositivi d'appoggio;
- isolamento sismico;
- traslazione di ponti;
- puntellamenti;
- precompressioni con trefoli o barre;
- applicazioni di fibre in carbonio;
- rinforzi strutturali;
- posa in opera di giunti di dilatazione;
- idrodemolizione del calcestruzzo;
- ripristino del calcestruzzo con malte tixoplastiche e betoncini reoplastici.



SOTECO S.r.l.

con sede legale a Roma e sede operativa ad Aulla (MS), svolge attività di risanamento e rivestimento di gallerie, installazione di barriere acustiche e di sicurezza, nonché applicazione di rivestimenti drenanti e illuminotecnici in galleria. Tra le soluzioni utilizzate figurano sistemi per il rivestimento di gallerie e viadotti e componenti in GFRP (*Glass Fiber Reinforced Polymer*), impiegati in funzione delle specifiche tecniche dei committenti.

Ambiti di intervento:

- rivestimento illuminotecnico;
- gallerie;
- bonifica acustica;
- barriere di sicurezza;
- ferrovie e metropolitane;
- manutenzione di opere d'arte.



GEMA S.p.A. – Impresa Generale Manutenzioni

con sede legale e amministrativa a Roma, opera nell'edilizia ferroviaria e svolge attività di progettazione esecutiva, realizzazione e manutenzione di opere civili e industriali. Il parco mezzi comprende attrezzature per attività su gomma e su ferro.

Ambiti di intervento:

- edilizia ferroviaria;
- infrastrutture.

Le Società del Gruppo operano in modo coordinato condividendo **valori e una mission comune**, con l'obiettivo di contribuire alla manutenzione e all'efficienza delle infrastrutture in Italia.

L'impegno quotidiano del Gruppo

Reway Group è impegnato nella manutenzione e nel ripristino delle infrastrutture in Italia, ponendo attenzione alla sicurezza del personale e degli utenti delle reti di trasporto.

Il Gruppo valorizza le competenze delle società controllate e il know-how del personale, elementi che sostengono l'operatività quotidiana.

La storia

Nel 1995 ha origine la storia dell'attuale Reway Group. Tutto inizia con Paolo Luccini che fonda MGA S.r.l., società che avvia attività di ristrutturazione di gallerie. Nei primi anni vengono introdotte soluzioni tecnologiche per la lavorazione su infrastrutture.

Nel 2002 MGA avvia attività su viadotti e, nello stesso anno, con l'acquisizione della maggioranza della Società, Paolo Luccini imprime un'accelerazione al percorso di crescita.

A distanza di un anno MGA diversifica le sue attività e amplia la gamma di servizi e clienti. La crescita della Società richiede lo spostamento in una sede più grande, effettuato nel 2006 a Licciana Nardi (MS).

Nel 2012 Paolo Luccini fonda TLS; nel 2016, Alex Luccini, figlio di Paolo, acquisisce un ramo di SPAI S.r.l. e fonda SOTECO S.r.l.

Nel **2021** nasce **Reway Group**, che riunisce le Società operative con un perimetro integrato di servizi per il risanamento e la manutenzione di infrastrutture stradali, ferroviarie e civili.

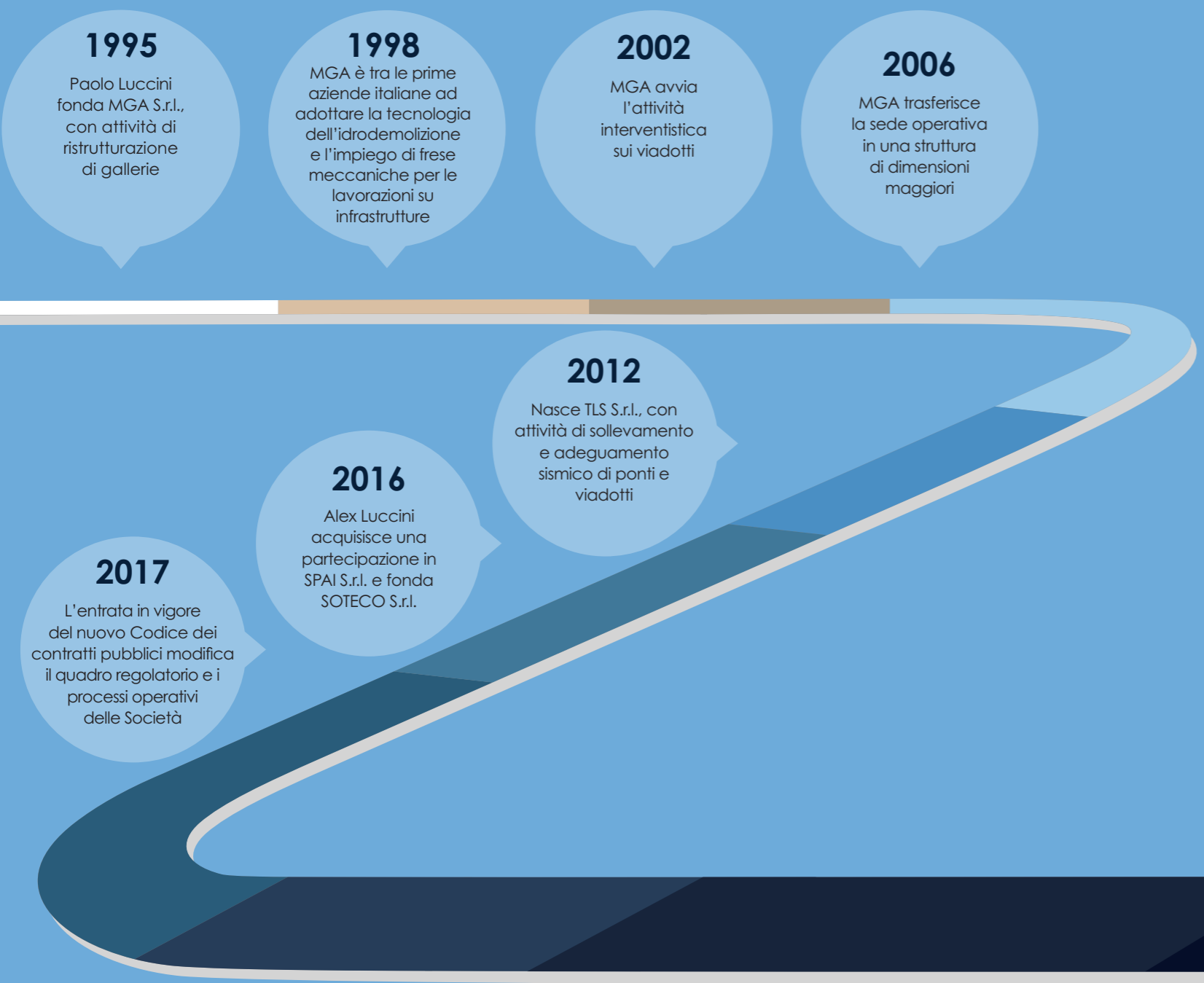
Nel **2023** il Gruppo consegue due obiettivi societari rilevanti: la **quotazione su Euronext Growth Milan** e l'**acquisizione di GEMA S.p.A.**

Nel 2024 prosegue l'aggiudicazione di commesse da parte delle Società del Gruppo e vengono avviate operazioni societarie finalizzate all'efficientamento organizzativo e al consolidamento del posizionamento. Nello specifico, a marzo si conclude l'acquisizione del 30% del capitale sociale di GEMA S.p.A., portando Reway Group a detenerne il 100%; a ottobre l'assemblea straordinaria di Reway Group delibera una delega al Consiglio di Amministrazione (CdA) per l'aumento del capitale sociale da utilizzare, in parte, per il *closing* di acquisizione di Vega Engineering.

Sempre a dicembre 2024 MGA, SOTECO e TLS depositano il progetto di fusione di SOTECO e TLS in MGA.

Reway Group aderisce ad *Asso Next*, l'associazione di categoria delle società quotate su Euronext Growth Milan. Il Gruppo impiega **un team di professionisti** con competenze specialistiche e partecipa a progetti complessi.

Il percorso descritto evidenzia una crescita progressiva e un impegno continuativo volto a contribuire alla manutenzione e all'efficienza delle infrastrutture in Italia.



Scenario di settore e sfide

Nel 2024 l'economia italiana ha mostrato segnali di consolidamento, con una crescita moderata che ha interessato anche il comparto delle infrastrutture e del risanamento delle opere esistenti, ambito in cui opera Reway Group.

Il contesto macroeconomico ha evidenziato elementi di stabilizzazione rispetto al 2023. Il PIL italiano ha registrato una crescita pari allo 0,7% nel 2024, mentre l'inflazione è scesa dal 5,6% del 2023 all'1,3% nel 2024, con effetti di alleggerimento sui costi operativi del settore. Questo quadro ha contribuito a ridurre l'incertezza che aveva caratterizzato il biennio precedente e ha creato condizioni più favorevoli per gli investimenti in infrastrutture.

Il settore delle opere infrastrutturali ha beneficiato di un quadro normativo e finanziario collegato all'attuazione del Piano Nazionale di Ripresa e Resilienza (PNRR). Le risorse stanziare per il PNRR ammontavano a 194,4 miliardi di euro (a seguito della riprogrammazione dell'8 dicembre 2023), con una quota di circa 14,7 miliardi di euro destinata alle grandi opere infrastrutturali. Tali risorse hanno sostenuto la domanda nel segmento del risanamento e del miglioramento delle infrastrutture esistenti.

Sono tuttavia rimaste alcune criticità. L'andamento dei costi delle materie prime, pur in attenuazione rispetto al 2023, ha inciso sulla redditività dei progetti.

La disponibilità di manodopera specializzata nel settore delle costruzioni e del risanamento infrastrutturale ha costituito un ulteriore elemento di pressione, richiedendo investimenti in formazione e nello sviluppo di competenze tecniche. Parallelamente, il 2024 ha mostrato segnali di evoluzione nel settore.

La diffusione di tecnologie digitali per il monitoraggio e la manutenzione delle infrastrutture ha ampliato le possibilità operative e favorito nuove opportunità di sviluppo. Allo stesso tempo, una maggiore attenzione agli aspetti ambientali ha indirizzato gli investimenti verso soluzioni di risanamento orientate all'efficienza energetica e a interventi più attenti al contesto.

In questo scenario, la capacità di adottare tecnologie adeguate, investire in competenze specialistiche e proporre soluzioni efficaci per il risanamento ha rappresentato un elemento importante per la competitività nel medio-lungo periodo. L'integrazione di sistemi digitali di monitoraggio e l'evoluzione delle metodologie di intervento hanno costituito fattori distintivi per gli operatori del settore.

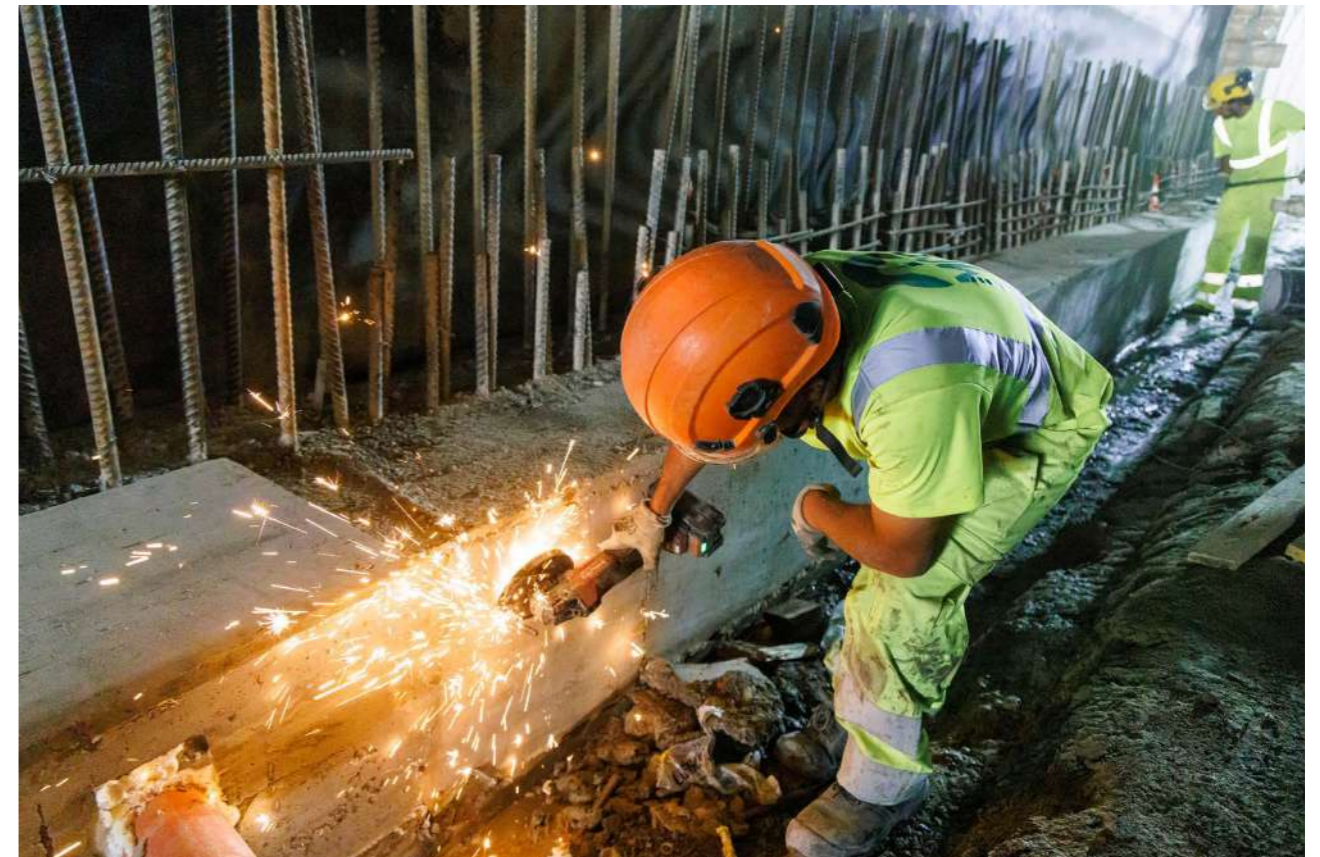
La relazione con i clienti

Reway Group si propone di sviluppare **rapporti di collaborazione con i clienti**, improntati a **trasparenza, professionalità e affidabilità**. Il Gruppo opera con un approccio collaborativo, orientato al conseguimento degli obiettivi definiti con i committenti.

Due cardini caratterizzano la proposta di valore del Gruppo: **solidità organizzativa ed evoluzione delle soluzioni tecniche**, adottate a supporto di processi orientati al miglioramento continuo.

L'integrazione di **tecnologie e metodologie aggiornate** nei processi operativi è mirata al rispetto dei requisiti di qualità previsti dai capitolati e dalle specifiche richieste.

La capacità di intercettare le esigenze del mercato e di personalizzare le soluzioni in relazione alle richieste dei clienti e alle specificità dei progetti caratterizza l'operatività del Gruppo. L'ascolto delle esigenze dei clienti e il monitoraggio della loro soddisfazione si riflettono nella gestione dei progetti e nella continuità delle collaborazioni.





**Percorso
ESG del
Gruppo:**
Processi, metriche
e materialità

Orientamenti strategici per il futuro del Gruppo

Le attività afferenti ai settori delle costruzioni e delle infrastrutture possono generare impatti sull'ambiente e sulla società, in termini di emissioni atmosferiche, occupazione e sviluppo del territorio.

Su questa base, Reway Group si è sottoposta a un **Assessment ESG** con l'obiettivo di inquadrare lo stato delle proprie performance in ambito ambientale, sociale e governance, e individuare aree di miglioramento. Gli esiti dell'Assesment ESG hanno consentito a Reway Group di **definire priorità di intervento e linee di azione per i prossimi esercizi**. Le priorità individuate includono l'attenzione alle persone del Gruppo e agli stakeholder, il rapporto con le comunità locali interessate dai progetti e il contributo agli obiettivi dell'Agenda 2030 delle Nazioni Unite, in coerenza con le attività svolte.



Dalla valutazione alla rendicontazione delle informazioni ESG

La **strategia del Gruppo** prevede un ciclo ordinato di valutazione delle performance ESG, analisi dei risultati conseguiti, definizione degli obiettivi e confronto con le best practice di settore, promuovendo un miglioramento continuo nel tempo.

Il Gruppo passa quindi dall'analisi all'implementazione, con attività finalizzate alla quantificazione delle emissioni di CO₂ riconducibili all'Organizzazione e all'adozione di un sistema di gestione per l'uso razionale dell'energia elettrica.

A partire dall'esercizio 2024, Reway Group predispone con cadenza annuale la rendicontazione delle performance ESG mediante il Bilancio di Sostenibilità, in coerenza con le previsioni della *Corporate Sustainability Reporting Directive (CSRD)* e allo scopo di condividere con gli stakeholder le attività svolte, le azioni programmate e gli obiettivi di crescita per gli anni a venire.

L'assessment ESG

L'**Assessment ESG** è uno **strumento di valutazione che misura le performance aziendali negli ambiti ambientale, sociale e governance**, evidenziando aree di forza e opportunità di miglioramento. Sulla base di tale valutazione, Reway Group ha esaminato le aree oggetto di analisi **in coerenza con UNI EN ISO 26000:2020** (UNI/PdR 18:2016) e con gli **standard GRI di rendicontazione**, elaborando una valutazione interna e individuando le aree prioritarie di intervento per il miglioramento delle prestazioni del Gruppo.

Lo studio Carbon Footprint di Organizzazione (CFO)

Nel **2023** Reway Group ha avviato il **calcolo sistematico delle proprie emissioni di CO₂ mediante lo studio della Carbon Footprint di Organizzazione**, sviluppato **in conformità alla UNI EN ISO 14064-1:2019**.

Nel **2024** il Gruppo ha **proseguito la rendicontazione ambientale con il secondo studio annuale della carbon footprint**. L'analisi è in fase di completamento; il processo ha consentito di consolidare l'inventario delle fonti di emissione del Gruppo, classificate secondo le metodologie del *Greenhouse Gas (GHG) Protocol*.

Bilancio di Sostenibilità: informazioni e cadenza

Nel 2023 Reway Group ha avviato, su base volontaria, la predisposizione del Bilancio di Sostenibilità consolidato, conclusa nel 2024.

La decisione si inserisce nel percorso di trasparenza informativa del Gruppo.

Nel **2025** il Gruppo pubblica il **secondo Bilancio di Sostenibilità consolidato**, con il quale intende offrire un quadro delle informazioni disponibili sui risultati conseguiti e sugli obiettivi definiti per i periodi successivi, a livello di Gruppo e di singole società.

Stakeholder e analisi di materialità

Nell'ambito della presente rendicontazione, con il supporto di consulenti esterni, Reway Group ha condotto **attività finalizzate a identificare gli stakeholder, a descrivere le modalità di coinvolgimento e a individuare i temi materiali rilevanti per il Gruppo**. Alle attività sopra citate corrispondono denominazioni e processi specifici, descritti di seguito.

La mappatura degli stakeholder

GRI 2-29

Gli stakeholder (portatori di interesse) sono i soggetti con cui un'organizzazione interagisce e con i quali mantiene relazioni per comprendere e considerare le rispettive esigenze nel tempo. Gli stakeholder possono essere influenzati dalle attività dell'organizzazione e, a loro volta, incidere sulla capacità di attuare le strategie e di raggiungere gli obiettivi.

Reway Group considera gli interessi degli stakeholder nei processi decisionali. Nell'ambito della presente rendicontazione è stata effettuata una **mappatura per identificare le principali categorie di soggetti con cui il Gruppo interagisce**.

Le categorie individuate sono riportate di seguito.



Comunità finanziaria

- istituti bancari
- investitori istituzionali
- soci/azionisti
- istituti assicurativi



Risorse umane e sindacati

- dipendenti e collaboratori
- management



Fornitori e partner

- fornitori di beni e servizi
- subappaltatori
- partner commerciali
- associazione temporanea d'impresa (ATI)



Clienti



Pubblica amministrazione (PA)

- amministrazioni centrali /nazionali/ locali
- enti nazionali di previdenza e assistenza



Comunità e territorio

- comunità locali

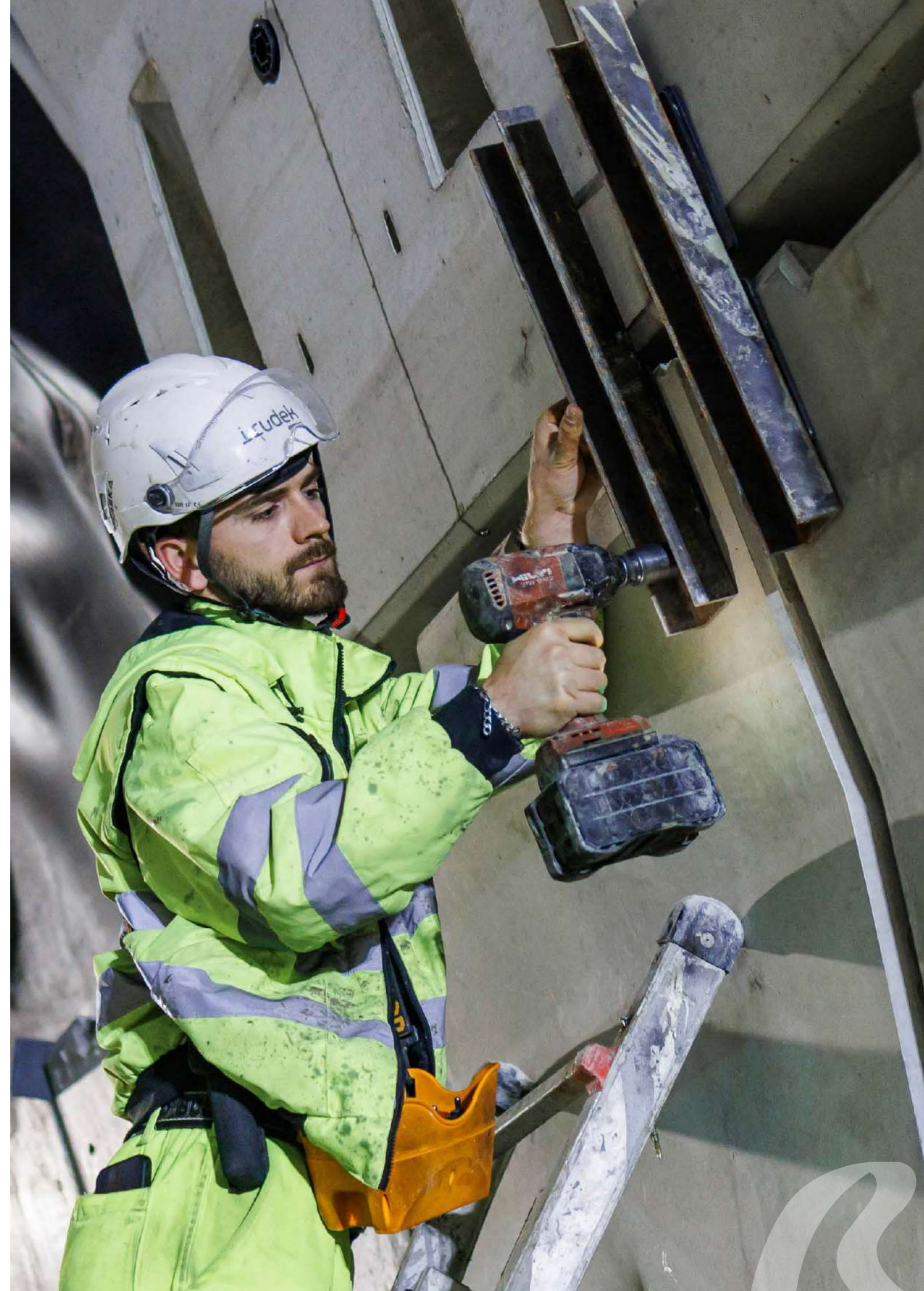


Mezzi di comunicazione

- giornali nazionali/locali
- riviste del settore



Enti di certificazione



Coinvolgimento degli stakeholder

L'attività di **coinvolgimento e confronto con gli stakeholder (stakeholder engagement)** è finalizzata a raccogliere informazioni su interessi, aspettative e valutazioni dei portatori di interesse di un'organizzazione.

Un coinvolgimento strutturato con le parti interessate contribuisce a definire gli obiettivi e a informare i processi decisionali aziendali. La tabella seguente riporta gli esiti dello *stakeholder engagement*.

Categoria	Interesse	Modalità di coinvolgimento	Frequenza
Istituti bancari	<ul style="list-style-type: none"> Solidità finanziaria Visione strategica Profilo ESG 	<ul style="list-style-type: none"> Rapporto con direttori di banca Report sulla solidità finanziaria 	<ul style="list-style-type: none"> Giornaliero Semestrale
Investitori istituzionali	<ul style="list-style-type: none"> Visione strategica Andamento in borsa Reputazione 	<ul style="list-style-type: none"> Comunicazione con la stampa Incontri annuali Visite presso gli uffici 	<ul style="list-style-type: none"> Rapporto costante 6/7 incontri l'anno 2 volte l'anno
Soci e azionisti	<ul style="list-style-type: none"> Performance economiche Visione strategica Andamento in borsa 	<ul style="list-style-type: none"> Assemblee dei soci Comunicati stampa 	<ul style="list-style-type: none"> Almeno 1 assemblea l'anno Rapporto costante
Istituti assicurativi	<ul style="list-style-type: none"> Solidità finanziaria Salute e sicurezza degli ambienti lavorativi 	<ul style="list-style-type: none"> Dialogo quotidiano Contrattazione polizze su lavori/mezzi di proprietà 	<ul style="list-style-type: none"> Rapporto costante Ad hoc
Dipendenti e collaboratori	<ul style="list-style-type: none"> Salute e sicurezza Welfare aziendale Bilanciamento vita-lavoro 	<ul style="list-style-type: none"> Incontri formativi Canali di segnalazione di <i>whistleblowing</i> 	<ul style="list-style-type: none"> Rapporto costante Incontri periodici
Management	<ul style="list-style-type: none"> Solidità finanziaria Visione strategica Indicatori di sicurezza 	<ul style="list-style-type: none"> Incontri fra gli AD delle società del Gruppo CdA 	<ul style="list-style-type: none"> Incontri mensili Rapporti societari
Fornitori di beni e servizi	<ul style="list-style-type: none"> Performance economiche Reputazioni 	<ul style="list-style-type: none"> Accordi quadro su aspetti economici e tecnici Questionario di valutazione dei fornitori 	<ul style="list-style-type: none"> Rapporto costante Ad hoc

Categoria	Interesse	Modalità di coinvolgimento	Frequenza
Subappaltatori	<ul style="list-style-type: none"> Rispetto delle tempistiche Qualità prodotto/servizio offerto 	<ul style="list-style-type: none"> Dialogo con capocantiere/capo commessa Valutazione durante e alla fine dell'opera 	<ul style="list-style-type: none"> Rapporto costante Ad hoc
Partner commerciali	<ul style="list-style-type: none"> Qualità prodotto/servizio Sicurezza degli ambienti di lavoro Solidità finanziaria 	<ul style="list-style-type: none"> Incontri/riunioni 	<ul style="list-style-type: none"> Dialogo costante
Associazione temporanea d'impresa (ATI)	<ul style="list-style-type: none"> Solidità finanziaria Qualifica e iscrizioni categoria SOA 	<ul style="list-style-type: none"> Dialogo quotidiano 	<ul style="list-style-type: none"> Rapporto costante Ad hoc
Clienti	<ul style="list-style-type: none"> Rispetto delle tempistiche Reputazione Qualità prodotti/servizi 	<ul style="list-style-type: none"> Dialogo costante Coinvolgimento del codice degli appalti 	<ul style="list-style-type: none"> Rapporto costante Ad hoc
Amministrazioni centrali/nazionali/locali	<ul style="list-style-type: none"> Rispetto delle normative 	<ul style="list-style-type: none"> Attività di verifica da parte degli enti preposti 	<ul style="list-style-type: none"> Ad hoc
Enti nazionali di previdenza e assistenza	<ul style="list-style-type: none"> Regolarità contributiva Rispetto dei criteri normativi locali/territoriali 	<ul style="list-style-type: none"> Coinvolgimento in fase di scadenza del Documento Unico di Regolarità Contributiva (DURC) 	<ul style="list-style-type: none"> Incontri trimestrali
Comunità locali	<ul style="list-style-type: none"> Creazione occupazione Sviluppo del territorio 	<ul style="list-style-type: none"> Erogazioni liberali 	<ul style="list-style-type: none"> Rapporto costante Ad hoc
Giornali nazionali/locali	<ul style="list-style-type: none"> Reputazione Market share 	<ul style="list-style-type: none"> Comunicazioni relative a gare aggiudicate/eventi aziendali 	<ul style="list-style-type: none"> Ad hoc
Riviste del settore	<ul style="list-style-type: none"> Know-how 	<ul style="list-style-type: none"> Contributi per la realizzazione di articoli tecnici Pubblicazione di articoli sponsorizzati 	<ul style="list-style-type: none"> Ad hoc 4 articoli l'anno
Enti di certificazione	<ul style="list-style-type: none"> Compliance normativa 	<ul style="list-style-type: none"> A necessità/scadenza/mantenimento certificazioni Audit/verifiche ispettive 	<ul style="list-style-type: none"> Ad hoc

L'analisi di materialità

GRI 3-1 | GRI 3-2

I temi materiali (o tematiche ESG) rappresentano gli aspetti economici, ambientali e sociali rilevanti e che incidono in misura significativa sulle valutazioni e decisioni degli stakeholder.

Nell'ambito della precedente rendicontazione, il Gruppo ha condotto un'analisi di materialità per individuare i temi rilevanti per la propria realtà.

Il processo ha coinvolto la direzione e i responsabili tecnici del Gruppo, secondo un percorso strutturato (illustrato nell'infografica di seguito).

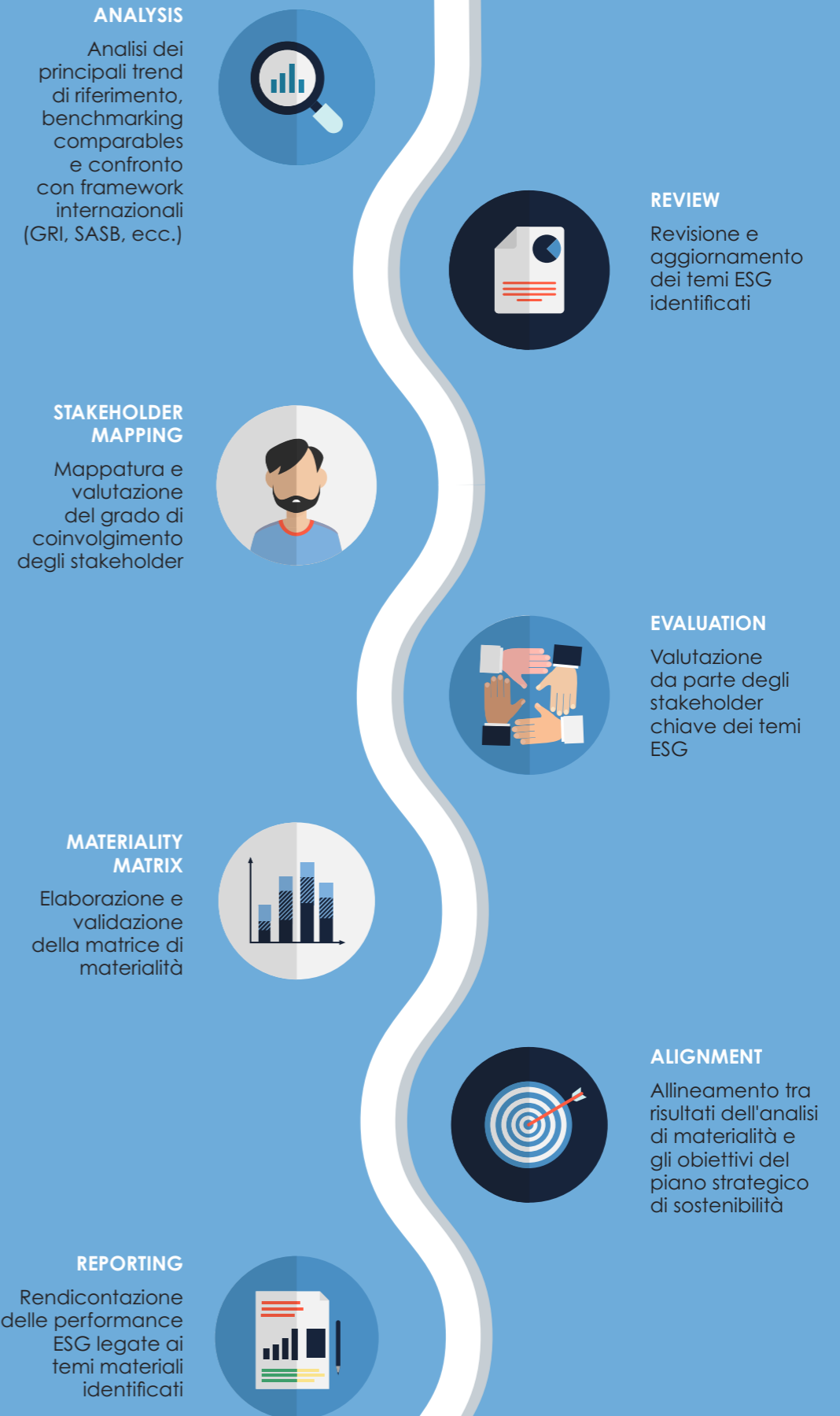
Nella fase iniziale, il Gruppo ha effettuato un'analisi delle tematiche ESG considerate rilevanti per il settore, con il coinvolgimento del top management, dei referenti delle aree funzionali e di consulenti esterni. Successivamente, tali tematiche sono state valutate rispetto alle specificità del Gruppo e alle priorità di intervento.

Il processo ha portato all'identificazione di nove temi materiali. I temi saranno ripresi nelle sezioni successive con il relativo perimetro e le modalità di gestione.

Per ciascuna tematica ESG è stata effettuata la connessione con gli Obiettivi di Sviluppo Sostenibile delle Nazioni Unite (SDGs). Il Gruppo intende contribuire, nell'ambito delle proprie attività, al perseguimento dei relativi obiettivi.



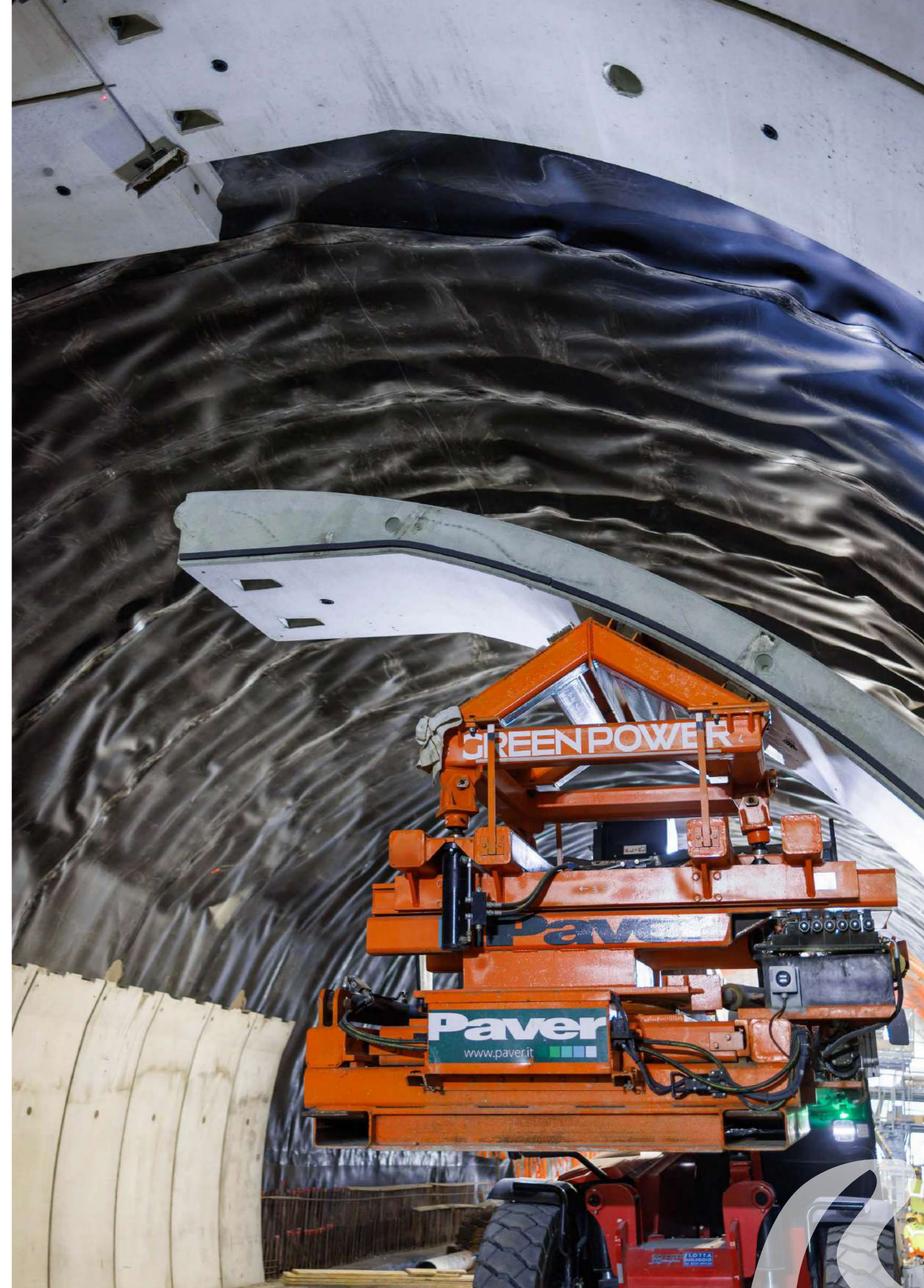
I temi materiali di Reway Group e la correlazione agli SDGs.




Processo di analisi di materialità

Temi ambientali	Descrizione
Emissioni atmosferiche e cambiamento climatico	Analisi approfondita delle emissioni di carbonio prodotte dalle attività di business, basate su schemi di certificazione internazionali.
Gestione energetica	Politiche di monitoraggio e gestione efficiente dei consumi energetici per il raggiungimento di benefici diretti.
Gestione dei rifiuti	Gestione consapevole dei rifiuti pericolosi e non pericolosi connessi all'attività di business, promozione di metodi e pratiche di gestione consapevoli, quali: riutilizzo, differenziazione, riciclo dei rifiuti e degli scarti prodotti.
Temi sociali	Descrizione
Salute e sicurezza sul lavoro	Sensibilizzazione sulla cultura della sicurezza, attraverso il coinvolgimento di tutti gli operatori e garanzia di un ambiente salubre.
Relazione con il territorio e le comunità locali	Promozione e creazione di un clima di dialogo, collaborazione e coinvolgimento delle comunità locali, anche attraverso erogazioni liberali e/o sponsorizzazioni.
Welfare e benessere lavorativo	Promozione di un ambiente di lavoro accogliente, stimolante e in grado di sviluppare il know-how aziendale tramite programmi di welfare e iniziative per il benessere dei dipendenti.
Temi governance	Descrizione
Lotta alla corruzione	Contrasto alla corruzione, attiva e passiva, attraverso l'applicazione di politiche, procedure e meccanismi di segnalazione di potenziali irregolarità o comportamenti illeciti.
Trasparenza e integrità di business	Adozione di policy e procedure a supporto del rispetto delle normative vigenti e di eventuali regolamenti specifici, al fine di perseguire valori di etica, integrità e trasparenza nell'attività di business.
Governance responsabile	Integrazione dei principi ESG nella strategia d'impresa e formalizzazione di ruoli e responsabilità, per un efficace rispetto degli impegni presi e perseguimento degli obiettivi futuri di sostenibilità.

Descrizione dei temi materiali del Gruppo





**Governance
societaria,
integrità e
presidi di
controllo**

Il modello organizzativo e gli organi del governo societario

GRI 2-9 | GRI 2-11 | GRI 405-1

La capogruppo Reway Group adotta un sistema di governo societario strutturato secondo il modello tradizionale di amministrazione e controllo, composto dai seguenti organi:

- Assemblea degli azionisti;
- Consiglio di Amministrazione (CdA);
- Collegio sindacale.

Nel rispetto dello statuto sociale, ogni organo ricopre un ruolo differente e risponde a precise responsabilità.

L'Assemblea degli azionisti delibera sulle materie riservate dalla legge e dallo statuto, relative alla gestione ordinaria e straordinaria della Società.

Il Consiglio di Amministrazione è Investito dei poteri di gestione ordinaria e straordinaria della Società, fatti salvi gli atti riservati all'Assemblea per legge o statuto. Il CdA definisce gli indirizzi strategici, approva il bilancio di previsione, nomina il Presidente del Consiglio di amministrazione e l'Amministratore Delegato e cura la gestione delle partecipazioni in Società controllate e collegate.

Il CdA è composto da **sette membri (sei uomini e una donna)**: il 57% ha **più di 50 anni** e il 43% ha un'età compresa **tra 30 e 50 anni**.

Consiglio di Amministrazione (CdA)	Ruolo
Luccini Paolo	Presidente e Amministratore Delegato
Syvtsova Maryna	Consigliera
Luccini Alex	Consigliere
Di Marco Galliano	Consigliere
Vegas Giuseppe	Consigliere
Dell'Elmo Francesco	Vicepresidente non esecutivo
Della Gatta Federico	Consigliere

Il **Collegio sindacale** vigila sul processo di informativa finanziaria e sulla revisione legale. Rientrano nelle sue competenze: la verifica della regolare tenuta dei libri sociali e delle scritture contabili; la vigilanza sul processo di redazione del bilancio; il controllo sull'osservanza della legge e dello Statuto; la segnalazione al Consiglio di Amministrazione (CdA) di eventuali irregolarità riscontrate.

Il Collegio sindacale è composto da **cinque membri** (quattro uomini e una donna), tutti con età **superiore a 50 anni**.

Consiglio sindacale	Ruolo
Lunardi Stefano	Presidente del Collegio sindacale
Montanari Stefano	Sindaco
Zavani Mauro	Sindaco
Belli Silvia	Sindaca supplente
Vento Sergio	Sindaco supplente

Società di revisione
RSM Società di Revisione e organizzazione contabile



Il valore economico: generato, distribuito e trattenuto

GRI 201-1

In questo paragrafo si presenta il **valore economico generato e distribuito da Reway Group**, elaborato a partire dal conto economico dell'esercizio di riferimento e ripartito tra le principali categorie di stakeholder.

Il valore economico generato corrisponde al valore della produzione (ricavi netti derivanti dalle prestazioni dei servizi e altri ricavi e proventi). Il valore economico distribuito comprende i costi, riclassificati per categoria di stakeholder, nonché gli eventuali dividendi corrisposti nell'esercizio. Il valore economico trattenuto è dato dalla differenza tra valore economico generato e distribuito; include gli ammortamenti dei beni materiali e immateriali, gli accantonamenti, le riserve, gli utili, la fiscalità anticipata/differita e il valore generato e distribuito non allocabile rispetto agli stakeholder.

Nel 2024 Reway Group ha generato **219.218.206 €** (+ 70,8% rispetto al 2023). **Il valore economico distribuito** ammonta a **205.102.931 €**; la tabella seguente ne riporta la ripartizione per categorie di stakeholder del Gruppo.

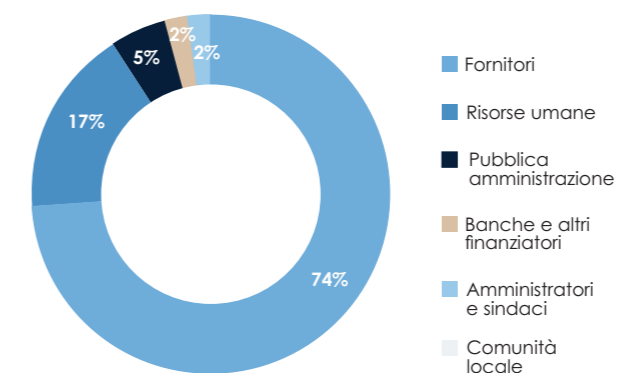
	2022	%	2023	%	2024	%
Valore economico generato e ricevuto	110.944.839	100	128.316.856	100	219.218.206	100
Valore economico generato	110.598.244	99,7	128.019.435	99,8	218.291.155	99,6
Valore economico ricevuto	346.595	0,3	297.421	0,2	927.051	0,4
Valore economico distribuito	97.076.142	87,5	113.768.843	88,7	205.102.931	93,6
Fornitori - Costi operativi	69.656.692	62,8	81.450.752	63,5	152.442.462	69,5
Amministratori, sindaci e revisori	2.303.908	2,1	2.754.239	2,1	3.088.370	1,4
Risorse umane - Costo del personale	18.847.895	17,0	21.945.621	17,1	34.438.116	15,7
Banche e altri finanziatori - Oneri finanziari	210.927	0,2	796.733	0,6	4.516.562	2,1
Pubblica amministrazione (PA) - Imposte	6.056.720	5,5	6.821.498	5,3	10.617.421	4,8
Valore economico trattenuto	13.868.697	12,5	14.548.013	11,3	14.115.275	6,4

Il valore economico prodotto, distribuito e trattenuto da Reway Group negli anni 2022-2024.

Per chiarezza espositiva, la tabella seguente presenta la riconciliazione tra il valore economico trattenuto e il risultato netto d'esercizio come da bilancio.

	2022	2023	2024
Valore economico trattenuto	13.868.697	14.548.013	14.115.275
Valore economico non allocato	2.237.529	(43.430)	(3.774.873)
Variazioni delle rimanenze di prodotti in corso di lavorazione, semilavorati e finiti	368.700	7.943.130	-
Variazioni dei lavori in corso su ordinazione	-	5.523.413	11.723.179
Incrementi di immobilizzazioni per lavori interni	-	1.825.980	1.792.698
Ammortamento delle immobilizzazioni immateriali	111.789	2.047.287	6.676.181
Ammortamento delle immobilizzazioni materiali	1.301.919	1.836.053	2.784.684
Svalutazioni dei crediti compresi nell'attivo circolante e delle disponibilità liquide	309.431	352.110	563.170
Variazioni delle rimanenze di materie prime, sussidiarie, di consumo e merci	228.934	487.507	634.838
Oneri diversi di gestione	374.624	186.418	351.807
Utili e perdite su cambi	-	4.630	-
Svalutazioni di immobilizzazioni finanziarie che non costituiscono partecipazioni	-	272.536	-
Utile d'esercizio	11.631.168	14.591.443	17.890.148

Valore economico distribuito



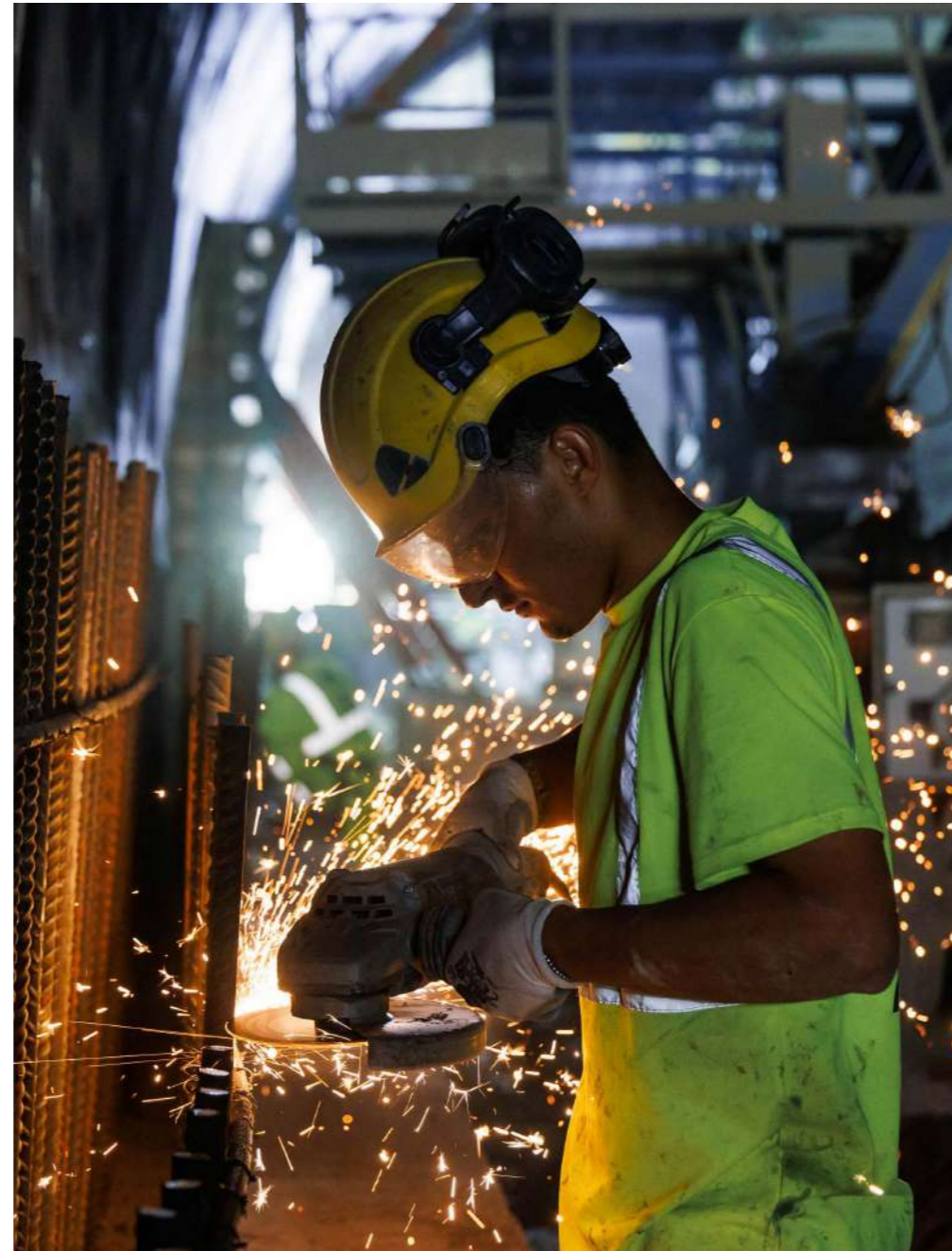
Spesa per fornitori locali

GRI 204-1

Reway Group riconosce l'importanza del rapporto con i territori in cui opera, privilegiando - ove possibile - fornitori locali e nazionali. La **preferenza per fornitori prossimi** può contribuire alla gestione dei rischi della catena di fornitura e, in alcuni casi, a contenere gli impatti logistici legati ai trasporti.

Per "fornitori locali" si intendono i fornitori situati nella stessa area geografica dell'Organizzazione; ai fini del presente documento, l'ambito territoriale è definito: Italia (con eventuali specificità operative per singola Società).

Nel 2024 la spesa complessiva per fornitori locali delle Società analizzate ammonta a **24.548.380 €** e copre il **99% della spesa totale per fornitori locali del Gruppo**¹. Il dato indica l'orientamento verso partnership territoriali contribuendo al rafforzamento dell'economia locale.



Trasparenza, etica e integrità

GRI 2-27 | GRI 205-3 | GRI 406-1 | GRI 418-1

Reway Group rende conto, per l'esercizio 2024, degli esiti relativi alla conformità normativa e ai presidi di integrità, sulla base delle evidenze interne e della documentazione disponibile. Nel corso del 2024 il Gruppo non ha ricevuto sanzioni né restrizioni da parte di autorità pubbliche. Alla data di redazione del presente Bilancio di Sostenibilità, non sono stati rilevati casi significativi di mancato rispetto di leggi o normative in ambiti economici, ambientali e sociali, né risultano contenziosi in essere sulla base delle informazioni disponibili. Con riferimento ai GRI 418-1 e 406-1, non sono stati registrati casi di violazione della protezione dei dati dei clienti né eventi confermati di discriminazione nel biennio 2023-2024.

Il rating di legalità

In Italia il rating di legalità è uno strumento volto a promuovere principi di correttezza e legalità in ambito aziendale, disciplinato da apposito regolamento attuativo².

Il rating costituisce un indicatore del livello di conformità a requisiti predefiniti e viene attribuito alle imprese che:

- hanno una sede operativa in Italia;
- presentano un fatturato minimo di due milioni di euro (anno d'esercizio precedente a quello della richiesta);
- sono iscritte nel Registro delle Imprese da almeno due anni alla data della richiesta;
- rispettano gli altri requisiti previsti dal regolamento.

Il punteggio varia da una a tre "stelle" (★), con eventuale segno +; ha durata biennale ed è rinnovabile su richiesta.

Nel Gruppo il rating di legalità è stato attribuito a più società:

- **MGA:** ★++ (attribuito nel 2023, valido fino al 2025);
- **GEMA:** rating ★★★ (attribuito nel 2020; confermato nel 2024; valido fino al 2026).

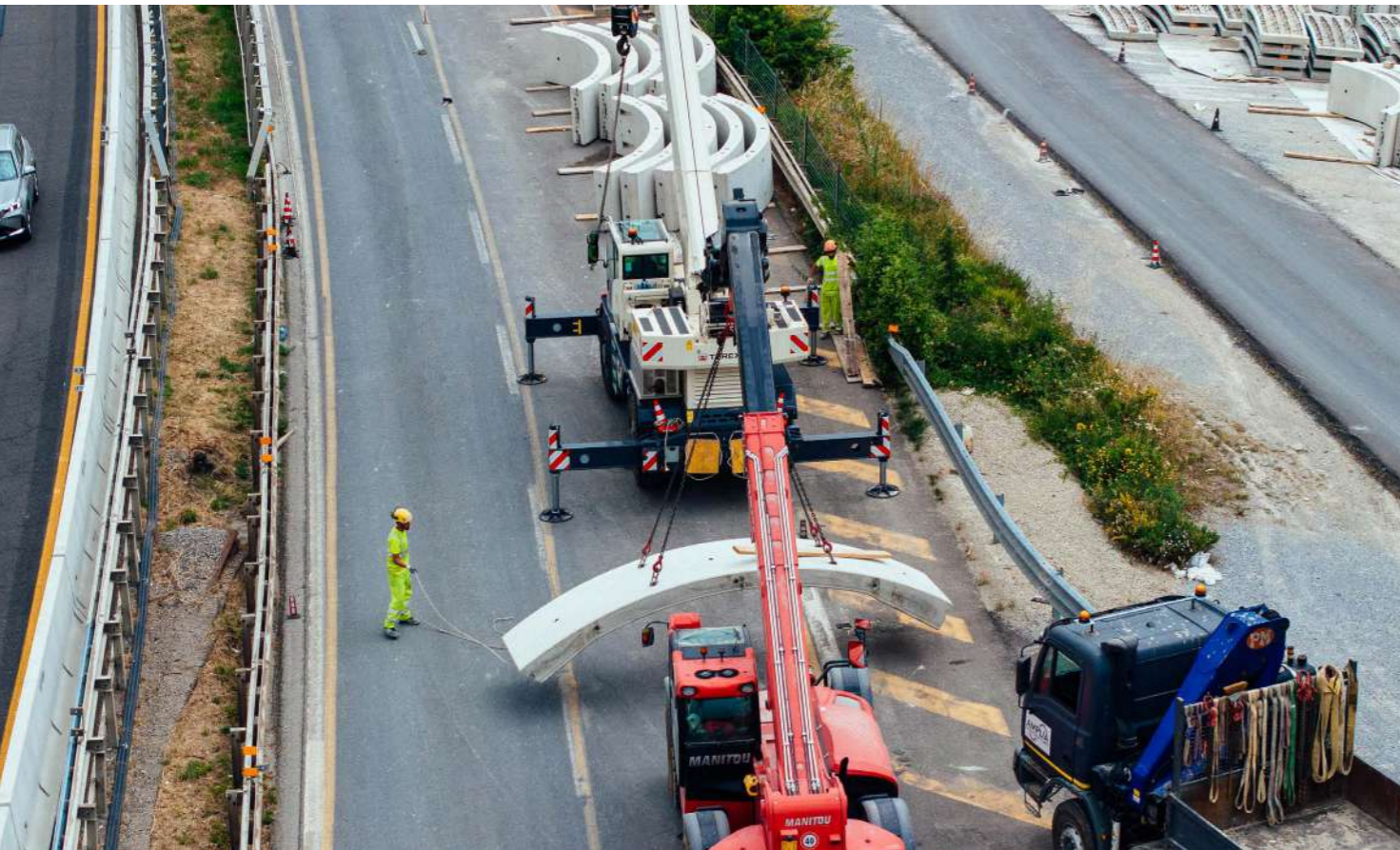
Il Codice Etico: principi e valori della capogruppo

La capogruppo Reway Group adotta un **Codice Etico**, documento che definisce principi, regole di condotta e meccanismi di attuazione per tutti i destinatari.

Il Codice Etico della capogruppo è articolato in:

- principi generali nelle relazioni con i soggetti interessati: legalità, moralità, dignità ed eguaglianza, professionalità, immagine, riservatezza;
- criteri di condotta verso ciascuna classe di soggetti interessati, che forniscono linee guida e norme alle quali i collaboratori del Gruppo devono attenersi al fine di dare attuazione ai principi generali e prevenire comportamenti non conformi;
- meccanismi di attuazione, che descrivono il sistema di controllo per l'osservanza del Codice Etico e le sue modalità di aggiornamento.

La capogruppo opera in conformità ai principi e ai valori definiti nel Codice Etico, illustrati di seguito. Tra gli **obiettivi per i prossimi anni** figura l'adozione di un Codice Etico da parte di tutte le Società controllate, allineato al documento della capogruppo.



Valori	Descrizione
Trasparenza e correttezza 	Ai destinatari del Codice Etico è richiesta una condotta conforme a principi di integrità, decoro e dignità, con il rispetto delle leggi e delle normative vigenti.
Integrità morale 	La reputazione e l'affidabilità del Gruppo dipendono anche dalla condotta dei destinatari del Codice Etico. Nello svolgimento delle funzioni, è richiesta una condotta ispirata all'integrità morale, tenendo conto dei diversi contesti sociali, economici, politici e culturali.
Legalità 	Nell'esercizio delle proprie funzioni, i destinatari del Codice Etico sono tenuti a rispettare le norme dell'ordinamento giuridico (nazionale, sovranazionale o estero) in cui operano e astenersi dal commettere violazioni delle leggi, siano esse soggette o meno a pene detentive, pecuniarie o sanzioni amministrative o di altra natura.
Rispetto e tutela della persona 	Il Gruppo favorisce un ambiente di lavoro improntato alla prevenzione di qualsiasi forma di discriminazione (razziale, culturale, ideologica, di genere, fisica, morale, religiosa o di altra natura) e assicura pari opportunità a parità di condizioni.
Concorrenza leale 	Il Gruppo riconosce la concorrenza come un elemento essenziale del mercato. I destinatari del Codice Etico sono tenuti a segnalare all'Organismo di Vigilanza (OdV) eventuali comportamenti idonei ad alterare la correttezza delle dinamiche concorrenziali, secondo le procedure interne.
Conflitto di interessi 	Situazioni idonee a generare conflitti di interesse o a compromettere l'imparzialità decisionale sono comunicate tempestivamente all'OdV; in tali casi, il destinatario deve astenersi dalle attività connesse, secondo le procedure interne.
Riservatezza 	Nel rispetto della normativa applicabile, il Gruppo adotta presidi adeguati alla riservatezza delle informazioni strategiche o confidenziali relative a fornitori, partner e soggetti terzi, richiedendo un analogo comportamento ai propri interlocutori.
Tutela dell'ambiente naturale 	La tutela dell'ambiente e la salvaguardia delle risorse naturali rientrano tra gli obiettivi del Gruppo. Nell'ambito delle proprie attività, la Società promuove iniziative e soluzioni tecniche orientate alla protezione ambientale e all'uso responsabile delle risorse, nel rispetto della normativa applicabile.

La descrizione dei valori inclusi nel Codice Etico della società capogruppo Reway Group

Il MOG 231 e il whistleblowing

Nel 2023 Reway Group adotta il **Modello di Organizzazione, Gestione e Controllo 231 (MOG 231)**, conforme al D. Lgs. 231/2001. L'adozione del Modello è finalizzata alla prevenzione dei reati presupposto e alla gestione della relativa responsabilità dell'ente.

Il MOG 231 prevede, tra l'altro:

- presidi e protocolli per la prevenzione dei reati nell'ambito dell'Organizzazione;
- la chiara attribuzione di ruoli e responsabilità;
- flussi informativi verso gli organi di controllo e misure disciplinari coerenti.

Alla data di redazione del presente documento, il MOG 231 è adottato.

Contestualmente, Reway Group istituisce l'**Organismo di Vigilanza (OdV)** con funzioni di monitoraggio dell'efficacia del Modello e di proposta degli aggiornamenti periodici.

È inoltre operativo un **canale di whistleblowing** per l'invio di segnalazioni di illeciti o violazioni, anche in forma anonima, nel rispetto della normativa applicabile. Le modalità di utilizzo e i riferimenti sono disponibili nella sezione "Segnalazioni" del sito del Gruppo: [Reway Group - Segnalazioni](#).



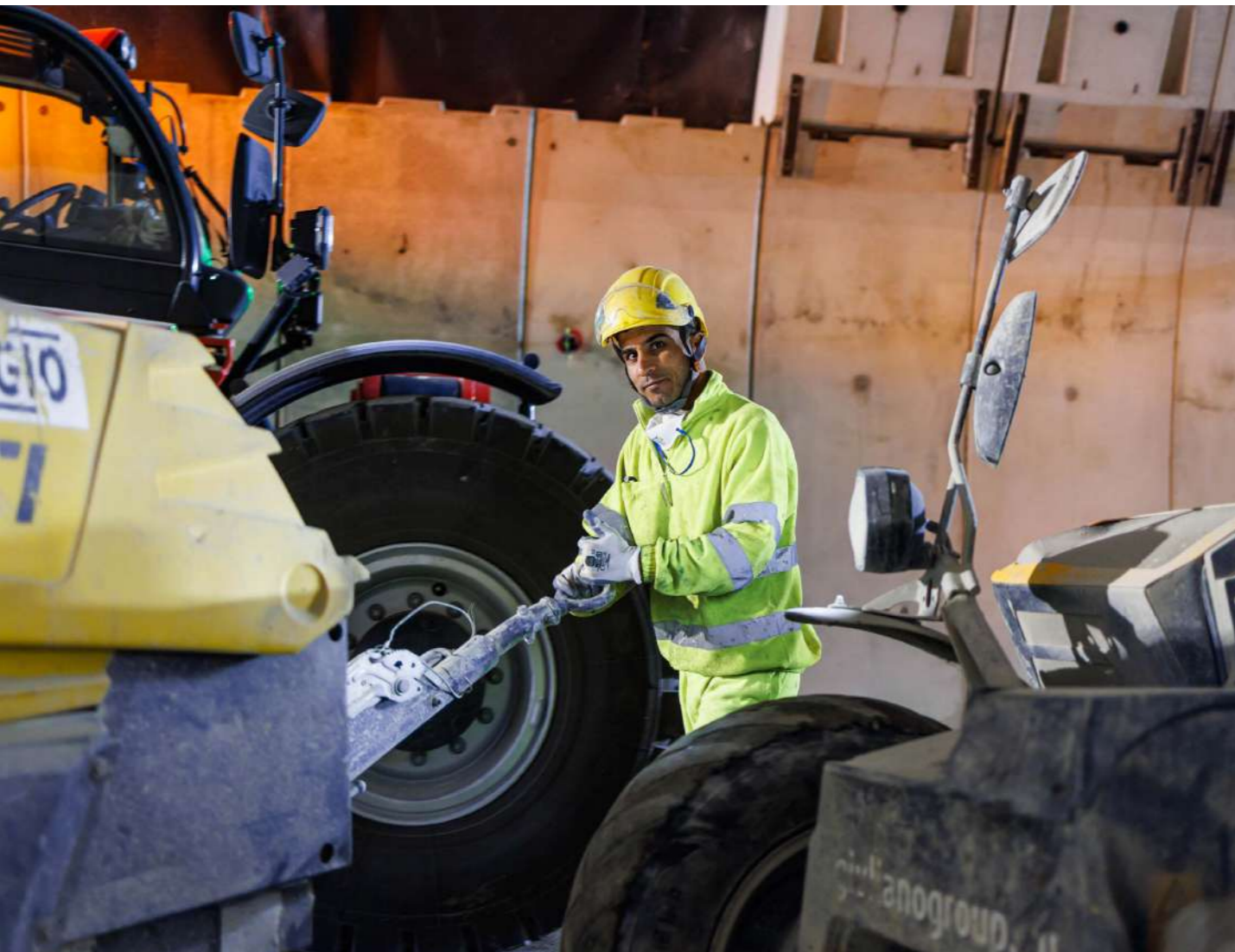
**Le persone
al centro:**
occupazione
e formazione

L'impegno per il benessere e la crescita del personale

Reway Group promuove iniziative per lo **sviluppo** e la **valorizzazione delle competenze professionali** e per il **benessere delle persone** del Gruppo.

In tale prospettiva, opera per mantenere un ambiente di lavoro inclusivo, nel rispetto dei diritti delle persone e della tutela delle pari opportunità.

In tutte le società del Gruppo non sono ammesse forme di discriminazione basate su opinioni politiche o sindacali, religione, origini razziali o etniche, nazionalità, età, sesso, orientamento sessuale, stato di salute, stato civile, disabilità, aspetto fisico o condizione economico-sociale; il principio si applica alle relazioni interne e ai rapporti con gli stakeholder.



La forza lavoro del Gruppo

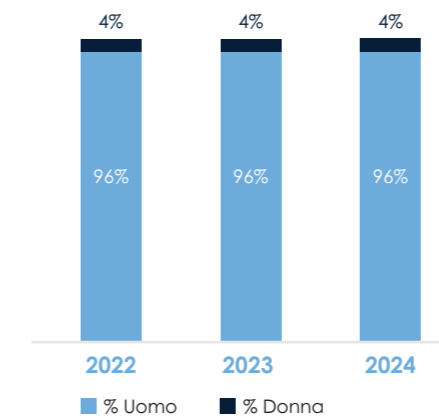
GRI 2-4 | GRI 2-7 | GRI 2-30 | GRI 405-1

Al 31 dicembre 2024 Reway Group conta **702 persone** (598 nel 2023) di cui **29 donne** e **673 uomini**. Il **72%** del personale ha un contratto a **tempo indeterminato** e il **96%** è impiegato con un contratto **full-time**. L'**84%** dell'organico è inquadrato secondo il **Contratto Collettivo Nazionale di Lavoro (CCNL) Edilizia Industria**; il restante **16%** è inquadrato secondo il **CCNL Metalmeccanico**.

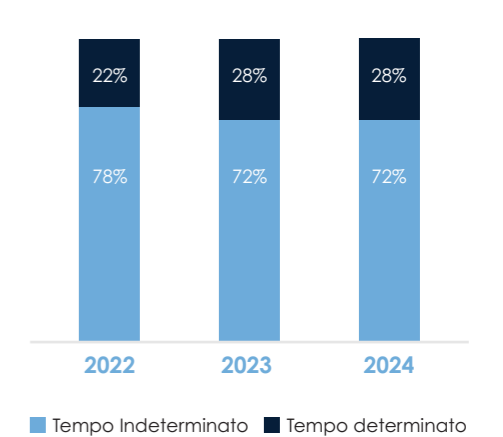
Per qualifica, nel Gruppo prevalgono gli operai, che rappresentano l'**84%** della forza lavoro.

Dipendenti al 31.12.2024	702
Variatione organico rispetto al 2023	+23%
Dipendenti con età inferiore a 30 anni	20%

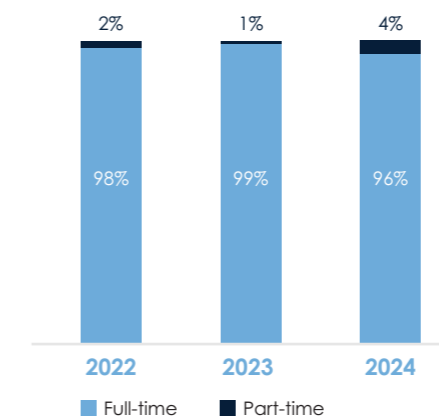
I dipendenti



La stabilità dei contratti



Le forme di impiego



In coerenza con gli standard GRI, di seguito sono presentati i dati del personale, suddivisi per genere, tipologia di contratto, tipologia di impiego e qualifica professionale.³

Dipendenti per genere	2022	2023	2024
Donna	18	23	29
Uomo	474	550	673
Totale complessivo	492	573	702

Dipendenti per tipologia di contratto e genere	2022	2023	2024
Tempo indeterminato	384	412	508
Donna	17	22	28
Uomo	367	390	480
Tempo determinato	108	161	194
Donna	1	1	1
Uomo	107	160	193
Totale complessivo	492	573	702

Dipendenti per forma di impiego e genere	2022	2023	2024
Full-time	482	565	671
Donna	14	21	20
Uomo	468	544	651
Part-time	10	8	31
Donna	4	2	9
Uomo	6	6	22
Totale complessivo	492	573	702

Dipendenti per figura professionale	2022	2023	2024
Dirigente	1	1	1
Quadro	5	7	8
Impiegato	77	92	103
Operaio	409	473	590
Totale complessivo	492	573	702

Dipendenti per fascia d'età e genere	2022			2023			2024		
	Donne	Uomini	Totale	Donne	Uomini	Totale	Donne	Uomini	Totale
Fino a 29 anni	-	94	94	-	102	102	4	136	140
30-50 anni	14	241	255	15	294	309	15	352	367
>50 anni	4	139	143	8	154	162	10	185	195
Totale complessivo	18	474	492	23	550	573	29	673	702

3. Nell'ambito della presente rendicontazione, al fine di rendicontare correttamente l'organico presente in TLS, si è resa necessaria la revisione dell'informativa relativa al 2023 in tutte le tabelle relative all'organico aziendale.

Il tasso di turnover

GRI 401-1

Nel 2024 Reway Group registra **537 assunzioni e 407 cessazioni**. Il **50%** dei **nuovi ingressi** rientra nella fascia di età **30-50 anni**, che risulta la più numerosa nel Gruppo. Pertanto, come dimostra la tabella che segue, in merito al turnover del personale, nel 2024 Reway Group ha registrato un turnover **positivo pari al 94%** e un **turnover negativo** pari al **-71%**, dati che determinano una **crescita dell'organico del +23%** rispetto al 2023.

Annualità		2024		
Genere	Donne	Uomini	Totale	
Totale dipendenti al 31.12.2024	29	673	702	

Nuove assunzioni		2024		
Genere	Donne	Uomini	Totale	
Fino a 29 anni	5	167	172	
30-50 anni	6	263	269	
>50 anni	2	94	96	
Totale	13	524	537	

Cessazioni		2024		
Genere	Donne	Uomini	Totale	
Fino a 29 anni	1	123	124	
30-50 anni	1	202	203	
>50 anni	3	77	80	
Totale	5	402	407	

Turnover		2024		
Genere	Donne	Uomini	Totale	
Turnover positivo- assunzioni	57%	95%	94%	
Turnover negativo - cessazioni	-22%	-73%	-71%	
Totale complessivo	+35%	+22%	+23%	

La formazione del personale

GRI 403-5

Reway Group promuove lo sviluppo delle competenze professionali delle persone del Gruppo. In quest'ottica, il Gruppo attua un **piano formativo** articolato in due aree principali:

1. Salute e sicurezza sul lavoro

- **formazione specifica** per ruoli che richiedono competenze in materia di sicurezza, come addetti ai lavori elettrici o addetti all'apposizione della segnaletica;
- **formazione generale** obbligatoria per tutti le persone del Gruppo, con contenuti su prevenzione degli infortuni, uso corretto dei dispositivi di protezione individuale (DPI) e procedure di emergenza.

2. Formazione tecnica

- percorsi di specializzazione per agevolare l'accesso dei giovani nel mondo del lavoro e la riqualificazione di adulti occupati e non occupati, e aggiornamento tecnico-professionale riferito alle attività operative del Gruppo.



13.847

Ore totali di formazione erogate nel 2024

Tipologia di formazione	2022		2023		2024	
	N° ore di formazione	N° dipendenti coinvolti ⁴	N° ore di formazione	N° dipendenti coinvolti ⁵	N° ore di formazione	N° dipendenti coinvolti ⁶
Salute e sicurezza - formazione generale	4.038	427	5.552	457	2.556	188
Salute e sicurezza - formazione specifica	6.541	791	4.847	811	11.053	1.007
Formazione tecnica	-	-	1.880	10	238	18
Totale	10.579		12.279		13.847	

4. Il numero di dipendenti coinvolti si riferisce ai partecipanti al singolo corso; di conseguenza, la stessa risorsa viene conteggiata per tutte le volte in cui ha partecipato a un corso durante il 2022.

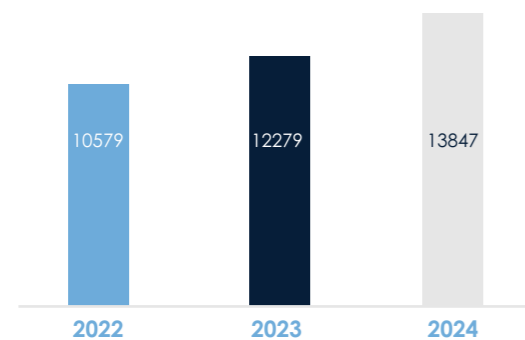
5. Il numero di dipendenti coinvolti si riferisce ai partecipanti al singolo corso; di conseguenza, la stessa risorsa viene conteggiata per tutte le volte in cui ha partecipato a un corso durante il 2023.

6. Il numero di dipendenti coinvolti si riferisce ai partecipanti al singolo corso; di conseguenza, la stessa risorsa viene conteggiata per tutte le volte in cui ha partecipato a un corso durante il 2024.

Salute e sicurezza sul lavoro: sistemi, procedure e impegni

Nel 2024 Reway Group ha erogato **13.847 ore di formazione** (+13% rispetto al 2023). La crescita è correlata all'aggiornamento periodico dei corsi previsto dalla normativa e all'aumento dell'organico.

Formazione erogata



I corsi di formazione su salute e sicurezza hanno interessato le figure e i temi seguenti:

- **Responsabile del Servizio di Prevenzione e Protezione (RSPP)** - il RSPP acquisisce le competenze per la gestione della sicurezza sul lavoro ed è incaricato di: elaborare e aggiornare il Documento di Valutazione dei Rischi (DVR), organizzare la formazione dei lavoratori, gestire le emergenze e coordinare le attività di prevenzione e protezione;
- **addetti all'attuazione delle misure di prevenzione incendi, lotta antincendio, gestione delle emergenze** - gli addetti acquisiscono le conoscenze e le abilità necessarie per prevenire gli incendi, utilizzare correttamente gli estintori, evacuare i luoghi di lavoro in caso di emergenza e prestare soccorso alle persone coinvolte;

- **primo soccorso** - tutti i lavoratori ricevono una formazione di base sul primo soccorso per poter intervenire in caso di emergenza;
- **RLS** - i Rappresentanti dei lavoratori per la sicurezza ricevono una formazione specifica su compiti e responsabilità in materia di sicurezza, per svolgere la propria funzione al meglio;
- **Preposti** - ricevono una formazione specifica su compiti e responsabilità in materia di sicurezza, per sovrintendere alle attività dei lavoratori e assicurare l'applicazione delle norme di sicurezza.

La **formazione tecnica** riguarda i **dipendenti operativi** impegnati nelle attività di cantiere e nelle operazioni sul campo. I temi trattati sono dedicati a competenze necessarie per garantire sicurezza ed efficienza: segnaletica stradale, operazioni con piattaforme aeree (PLE), conduzione di gru, sollevatori telescopici, lavorazioni in spazi confinati e montaggio ponteggi.

GRI 403-1 | GRI 403-2 | GRI 403-3 | GRI 403-8 | GRI 403-9 | GRI 403-10

La **tutela della salute e della sicurezza dei lavoratori** è un obbligo normativo e un obiettivo prioritario per Reway Group che lo considera **pilastro portante** della sua filosofia aziendale.

Il Gruppo adotta **un sistema di gestione della salute e sicurezza sul lavoro** conforme alla normativa italiana, in particolare al D. Lgs. 9 aprile 2008, n. 81. Il sistema si applica alle persone del Gruppo e alle attività svolte nei luoghi di lavoro sotto il controllo aziendale.

Il sistema si fonda sulla valutazione dei rischi e sul Documento di Valutazione dei Rischi (DVR), che individua pericoli e **misure di prevenzione e protezione** attraverso:

- l'osservazione dell'ambiente di lavoro (requisiti dei locali, vie di accesso, sicurezza delle attrezzature, microclima, illuminazione, rumore, agenti fisici e nocivi);
- l'identificazione dei compiti e delle mansioni per individuare i relativi pericoli;
- la verifica delle modalità operative rispetto alle procedure;
- l'analisi dei fattori esterni che possono influire sulle condizioni di lavoro (microclima, aerazione, ecc.);
- l'esame dell'organizzazione del lavoro;
- la valutazione dei fattori psicologici, sociali e fisici connessi allo stress lavoro-correlato.

Oltre alla predisposizione di procedure, documenti e istruzioni operative, il Gruppo realizza attività di informazione, sensibilizzazione, formazione e addestramento per promuovere comportamenti sicuri e il coinvolgimento delle persone nelle misure di prevenzione.

L'impegno in materia di salute e sicurezza è integrato nei processi aziendali e orienta la definizione delle misure organizzate e tecniche adottate.

Il Gruppo prevede, nei prossimi esercizi, di proseguire le azioni di miglioramento in relazione ai rischi individuati e a tutela della salute e della sicurezza delle persone.

È disponibile – sottoforma di documento interno - l'**organigramma della sicurezza**, che illustra ruoli e responsabilità nell'ambito del sistema di prevenzione e protezione dai rischi lavorativi.

Il servizio di medicina del lavoro

In conformità alla normativa vigente, Reway Group nomina un **medico competente** (MC), figura prevista per la **tutela della salute dei lavoratori**.

Il medico competente collabora alla redazione e all'aggiornamento del Documento di Valutazione dei Rischi, svolge la sorveglianza sanitaria (visite mediche periodiche e preventive) ed effettua sopralluoghi negli ambienti di lavoro. Gli esiti delle attività sono condivisi nella riunione periodica annuale, cui partecipa anche il Rappresentante dei lavoratori per la sicurezza (RLS).

Gli infortuni sul lavoro e le malattie professionali

Reway Group analizza gli eventi infortunistici occorsi nel periodo di riferimento. L'analisi ha l'obiettivo di individuare le cause che hanno determinato i singoli eventi accaduti e le responsabilità connesse, al fine di definire azioni preventive e ridurre il rischio di futuri infortuni.

Tra i principali pericoli connessi alle attività operative del Gruppo rientrano: schiacciamenti, urti, tagli, abrasioni, trascinati, scivolamenti, cadute dall'alto, elettrocuzioni, ustioni, incendi, esposizioni ad agenti chimici e rischi legati all'utilizzo di aria compressa.

Con riferimento ai rischi per malattie professionali, si considerano in particolare: esposizione a rumore e vibrazioni, esposizione ad agenti chimici e lavoro notturno.

Il Gruppo adotta procedure e misure organizzative per mitigare i rischi individuati. Le attività previste includono:

- **valutazione dei rischi:** analisi periodica dei pericoli presenti nei luoghi di lavoro;
- **procedure di lavoro sicure:** definizione di procedure operative standard per le attività a rischio;
- **formazione e addestramento:** corsi specifici per sensibilizzare i lavoratori sui rischi e sulle misure di prevenzione;
- **dispositivi di protezione individuale (DPI):** fornitura di dispositivi di protezione individuale e gestione in funzione dei rischi presenti;
- **manutenzione:** programmi periodici su attrezzature e macchine per garantirne l'efficienza e la sicurezza;
- **sorveglianza sanitaria:** visite mediche preventive e periodiche secondo normativa.

In caso di malattia professionale, il Gruppo gestisce l'iter INAIL e svolge un'analisi interna in collaborazione con il **Responsabile del servizio di prevenzione e protezione (RSPP)** e il **medico competente (MC)** per definire azioni preventive volte a evitare il ripetersi dell'evento.

Di seguito sono riportati gli infortuni verificatisi nel triennio 2022-2024.

Numero di incidenti	2022	2023	2024
Numero totale dei decessi dovuti a infortuni sul lavoro	-	-	-
Numero totale di infortuni sul lavoro gravi (escludendo i decessi)	-	-	2
Numero totale di infortuni sul lavoro registrabili	13	19	30
Totale complessivo	13	19	32

Tipologia di incidenti	2022	2023	2024
Caduta e scivolamento	2	2	9
Incidenti sulla strada	1	-	2
Colpito da-Urtato da/contro	6	12	17
Altro - Infortunio durante taglio	2	2	1
Altro - Infortunio durante sollevamento pesi	-	1	-
Altro - Infortunio durante la discesa dal mezzo	2	2	-
Altro - ferita con pannello	-	-	1



Territorio: iniziative culturali, sportive e sociali

Per Reway Group la relazione con i territori in cui opera è una scelta strategica che rientra tra gli ambiti di impegno verso le comunità locali. L'attenzione verso di esse si traduce in iniziative a carattere culturale, sportivo e sociale.

L'approccio è focalizzato su tre ambiti di intervento, che includono: **sostegno alla cultura e alle tradizioni locali; promozione dello sport e del benessere sociale; supporto alle realtà associative** del territorio.

Nel triennio 2022-2024 il Gruppo ha destinato complessivamente 48.000 € a erogazioni liberali e sponsorizzazioni.

Le iniziative hanno riguardato **enti culturali, istituti scolastici e società sportive**, nonché **associazioni attive nella ricerca scientifica** e nella tutela di **salute e benessere**.


Donazioni e sponsorizzazioni

Nel triennio 2022-2024 Reway Group ha erogato contributi a enti e associazioni tramite **donazioni liberali e sponsorizzazioni effettuate dalle Società controllate**.



Tipologia	Destinazione	2022	2023	2024
Donazione liberale	A favore dell'Associazione "Ducato Di Massa" per il recupero delle tradizioni storiche, culturali e di spettacolo della città da parte di Reway Group.		1.000 €	
Donazione liberale	A favore dell'Istituto Comprensivo "Igino Cocchi" di Licciana Nardi (MS) da parte di MGA.		2.000 €	
Donazione liberale	A favore di Associazione per la Ricerca Scientifica Dolce (A.R.S.D.) da parte di MGA.	6.500 €		
Donazione liberale	A favore di Lega Italiana Fibrosi Cistica Lazio (LIFC) da parte di GEMA.			600 €
Erogazione liberale	A favore dell'Associazione culturale "Alexandre Mattei" da parte di MGA.		2.000 €	
Erogazione liberale	A favore dell'A.S.D. Circolo Nautico Albenga da parte di MGA.		1.000 €	
Pubblicità	A favore della squadra sportiva dilettantistica ASD Villafranchese da parte di MGA.	7.000 €	7.000 €	
Pubblicità	A favore di A.S.D. Migliarino Volley da parte di Reway Group.			1.220€
Sponsorizzazione	A favore di A.S.D. Società cestistica Civitavecchia da parte di GEMA.			6.100 €
Sponsorizzazione	A favore di A.S.D. Dopolavoro Football Club da parte di GEMA.			4.880 €
Sponsorizzazione	A favore di Luminarie Casassa S.A.S. di Esposito Alessandro da parte di Reway Group.			2.720 €
Sponsorizzazione	A favore di ASD Tennis Club Villafranca.			2.440 €
Sponsorizzazione	A favore dell'Associazione Sportiva Dilettantistica "F. Monti" da parte di MGA.	1.830 €	1.220 €	1.220 €
Totale		8.330 €	14.220 €	26.180 €

Il dettaglio circa le erogazioni e le sponsorizzazioni effettuate dal Gruppo nel triennio 2022-2024

An aerial photograph of a multi-lane highway interchange in a rural, hilly area. The road is dark asphalt with white and yellow lane markings. Several white trucks and a few cars are visible on the road. The surrounding landscape is green and brown, with some yellow flowering bushes. A large, semi-transparent blue graphic shape is overlaid on the right side of the image, containing text.

**La dimensione
ambientale:**
energia, emissioni,
rifiuti

Un impegno comune per il benessere dell'ambiente

Il contesto regolatorio e di mercato richiede alle imprese di gestire con attenzione gli aspetti ambientali. Per Reway Group ciò si traduce nell'adozione di pratiche volte al contenimento degli impatti connessi alle attività operative. Negli ultimi anni la capogruppo ha avviato iniziative per la gestione di energia, rifiuti ed emissioni, promuovendo l'allineamento delle Società controllate.

L'orientamento del Gruppo alla gestione degli aspetti ambientali è attestato dall'adozione di sistemi di gestione conformi alla norma UNI EN ISO 14001:2015; MGA, TLS, SOTECO e GEMA risultano certificate secondo tale norma. La UNI EN ISO 14001:2015 definisce requisiti per identificare, controllare e monitorare gli aspetti ambientali lungo le fasi di pianificazione, esecuzione, controllo e miglioramento.

La gestione energetica

GRI 302-1

Reway Group gestisce il proprio fabbisogno energetico con monitoraggi periodici dei consumi dell'Organizzazione e con l'individuazione di azioni di miglioramento.

Il Gruppo ha adottato un sistema di gestione dell'energia (SGE) certificato secondo la norma UNI CEI EN ISO 50001:2018 per le società MGA (dal 2021) e GEMA (dal 2022).

Il SGE permette di mappare i processi gestione energetica, di coinvolgere il personale e di individuare azioni per il miglioramento delle prestazioni energetiche della Società.

I vettori energetici utilizzati dalle Società del Gruppo sono:

- energia elettrica per illuminazione e climatizzazione degli uffici e per attività di cantiere;
- gas naturale per il riscaldamento dell'acqua sanitaria (MGA e SOTECO);
- carburanti:
 - gasolio (gruppi elettrogeni e mezzi di cantiere);
 - benzina (flotta aziendale).

Energia consumata ⁷	UdM	2023	2024
Gas metano	GJ	385,4	614,17
Gasolio	GJ	71.448,5	95.065,88
Benzina	GJ	30,0	316,78
GPL	GJ	20,2	885,91
HVO	GJ	44	4,3
Energia elettrica acquistata	GJ	970,0	1805,55
Energia elettrica autoprodotta e autoconsumata	GJ	208,1	-
Totale consumi GJ	13	73.066,5	98.688,29

7. Fonte fattori di conversione:
 • gas metano: DEFRA 2024
 • gasolio: DEFRA 2024
 • benzina: DEFRA 2024
 • GPL: IPCC 2021 GWP 100
 • HVO: IPCC 2021 GWP 100
 • energia elettrica: IPCC 2021 GWP 100

Nel 2024 il consumo energetico complessivo cresce del +35% rispetto al 2023 e passa da 73.066 GJ a 98.688 GJ, in particolare per l'aumento di gasolio, energia elettrica e carburanti tradizionali.

Il gasolio è la fonte energetica prevalente (95.066 GJ; +33%). L'energia elettrica acquistata raggiunge 1.805,55 GJ (+86%).

Il gas è pari a 614,17 GJ (+59%). Si registrano incrementi su benzina (+956%) e GPL (+4.284%).

L'andamento complessivo risente dell'aumento delle attività operative e della riduzione dell'autoproduzione di energia elettrica, con conseguente maggiore approvvigionamento esterno.

Emissioni di GHG e cambiamento climatico

GRI 305-1 | GRI 305-2

Al fine di inquadrare gli impatti climatici e definire priorità e obiettivi di gestione, Reway Group quantifica le emissioni di gas a effetto serra (GHG).

Alla data di redazione del presente documento è in corso lo studio di Carbon Footprint di Organizzazione (CFO) secondo UNI EN ISO 14064-1:2019 per le Società operative del Gruppo (MGA, TLS, SOTECO e GEMA).

Lo studio consente di classificare le emissioni generate secondo le categorie previste dalla UNI EN ISO 14064-1:2019, in coerenza con gli Scope 1, Scope 2 e Scope 3 del GHG Protocol.

Nello specifico, le fonti di emissioni sono così suddivise:

Scope 1 – Emissioni dirette generate dall'Organizzazione

- Emissioni dirette di GHG:
 - combustione da fonti fisse/stazionarie (consumo di gas naturale utilizzato per il riscaldamento o per il processo produttivo);
 - combustione da fonti mobili (consumo di carburante per veicoli di proprietà utilizzati per lo spostamento dei dipendenti e per il trasporto di merci all'interno e all'esterno degli stabilimenti);
 - perdite di gas refrigeranti.

Scope 2 – Emissioni indirette derivanti da energia importata

- Emissioni indirette da energia importata (prelevata dalla rete).

Gestione dei rifiuti

Scope 3 - Altre emissioni indirette derivanti dall'attività a valle e a monte dell'Organizzazione

- Emissioni indirette da trasporti:
 - logistica in ingresso (trasporto di materie prime e packaging, viaggi di andata e ritorno dei prodotti semilavorati);
 - logistica in uscita (trasporto dei prodotti finiti ai clienti, trasporto dei rifiuti aziendali verso i siti di trattamento);
 - viaggi aziendali;
 - pendolarismo dei dipendenti.
- Emissioni indirette imputabili ai prodotti utilizzati dall'Organizzazione:
 - beni e servizi acquistati;
 - acquisto di beni capitali;
 - produzione e smaltimento di rifiuti liquidi e solidi;
 - parte upstream del carburante utilizzato nei mezzi aziendali di proprietà;
 - parte upstream di energia elettrica (produzione dei combustibili per generazione elettrica, perdita per trasmissione e distribuzione).
- Emissioni indirette da altre fonti.

Ai fini della presente rendicontazione sono riportati gli esiti per Scope 1 (dirette) e Scope 2 (indirette da energia acquistata) coerenti con i consumi energetici presentati nella sezione precedente.

Scope 1

Emissioni Scope 1 ⁸	UdM	2023	2024
Gas metano	tCO ₂ e	22,75	36,84
Gasolio	tCO ₂ e	5.340,31	7.107,38
Benzina	tCO ₂ e	2,15	25,15
GPL	tCO ₂ e	1,29	29,87
HVO	tCO ₂ e	0,004	0,0008
Totale Scope 1	tCO₂e	5.366,51	7.199,24

Le emissioni di GHG Scope 1

Scope 2

Emissioni Scope 2 ⁹	UdM	2023	2024
Energia elettrica acquistata	tCO ₂ e	99,56	73,68
Totale emissioni Scope 2	tCO₂e	99,56	73,68

Le emissioni di GHG Scope 2

8. Fonte fattori di conversione

- gas metano: DEFRA 2024 - Fuels - Gaseous fuels - Natural gas - smc - kgCO₂eq/smc
- gasolio: DEFRA 2024 - Fuels - Liquid Fuels - Diesel (100% mineral diesel) - l - kgCO₂eq/l
- benzina: DEFRA 2024 - Fuels - Liquid Fuels - Petrol (100% mineral petrol) - l - kgCO₂eq/l
- GPL: DEFRA 2024 - Fuel - Gaseous fuels - LPG - t - kgCO₂eq/t
- HVO: DEFRA 2024 - Bioenergy - Biofuel - Biodiesel HVO - l - kgCO₂eq/l

9. Fonte fattori di conversione

- energia elettrica: Ecoinvent 3.10- market for electricity, medium voltage | electricity, medium voltage | Cutoff, U - kgCO₂eq/kWh

GRI 306-3 | GRI 306-4 | GRI 306-5

Reway Group gestisce i rifiuti con presidi di monitoraggio e tracciabilità, con l'obiettivo di contenere gli impatti connessi ai rifiuti generati dalle attività.

I rifiuti sono stoccati e depositati in aree dedicate e conferiti tramite trasportatori e impianti autorizzati secondo la normativa ambientale in vigore.

Il Gruppo adotta **un sistema di monitoraggio interno che rileva, tra l'altro:**

- il codice CER del rifiuto, le relative caratterizzazioni e le giacenze prima del ritiro da parte del trasportatore autorizzato;
- lo scarico a seguito del ritiro;
- gli invii a destino (recupero e smaltimento) in ordine cronologico, per il consuntivo annuale delle quantità recuperate o smaltite.

Con il supporto di un consulente esterno, il Gruppo trasmette i dati tramite il Modello Unico di Dichiarazione Ambientale (MUD).

Nel 2024 sono state prodotte 20.632,38 t di rifiuti; 116,72 t di rifiuti pericolosi e 20.515,65 t di rifiuti non pericolosi. L'aumento rilevato è connesso anche a una rendicontazione più ampia dei rifiuti di MGA, inclusi i cantieri monitorati tramite formulari.

Nel 2024 il **91% (18.717,084 t) dei rifiuti prodotti è stato avviato a recupero e il 9% (1.915,294 t) a smaltimento.**

Le tabelle seguenti riportano le quantità per codice CER nel periodo oggetto di rendicontazione; i dati sono estratti dal MUD.

Rifiuti prodotti (t) Rifiuti pericolosi (t)

Codice CER	Descrizione	2022	2023	2024 ¹⁰
08 03 17	Toner per stampa esauriti, contenenti sostanze pericolose	0,04	0,03	0,02
13 02 05	Scarti di olio minerale per motori, ingranaggi e lubrificazione, non clorurati	0,151		1,988
13 02 08	Altri oli per motori, ingranaggi e lubrificazione	3,791	3,938	1,380
13 07 01	Olio combustibile e carburante diesel			0,580
15 01 10	Imballaggi contenenti residui di sostanze pericolose o contaminati da tali sostanze	8,269	17,161	0,600
15 01 11	Imballaggi metallici contenenti matrici solide porose pericolose (ad esempio amianto), compresi i contenitori a pressione vuoti			0,019

10. Per il 2024 non è stato possibile recepire il dato della società TLS; pertanto, i rifiuti rendicontati non comprendono quanto generato da TLS.

Codice CER	Descrizione	2022	2023	2024 ¹⁰
15 02 02	Assorbenti, materiali filtranti (inclusi filtri dell'olio non specificati altrimenti), stracci e indumenti protettivi, contaminati da sostanze pericolose	0,281	0,542	3,307
16 01 07	Filtri dell'olio	0,267	0,25	0,413
16 06 01	Batterie al piombo	5,137	3,402	5,125
17 03 01	Miscela bituminosa contenenti catrame di carbone	0,56		
17 05 03	Terra e rocce, contenenti sostanze pericolose	386,93		
17 06 03	Altri materiali isolanti contenenti o costituiti da sostanze pericolose	1,98	4,265	48,814
17 06 05	Materiali da costruzione contenenti amianto	6,79	123,93	50,05
08 01 11	Pitture e vernici di scarto, contenenti solventi organici o altre sostanze pericolose		1,515	
08 04 09	Adesivi e sigillanti di scarto, contenenti solventi organici o altre sostanze pericolose		0,155	0,472
16 01 04	Veicoli fuori uso		0,52	1,020
16 02 11	Apparecchiature fuori uso, contenenti clorofluorocarburi, HCFC, HFC		0,075	0,026
16 02 13	Apparecchiature fuori uso, contenenti componenti pericolosi diversi da quelli di cui alle voci 16 02 09 e 16 02 12		0,04	0,080
16 03 05	Rifiuti organici, contenenti sostanze pericolose		12,73	2,790
16 05 04	Gas in contenitori a pressione (compresi gli halon), contenenti sostanze pericolose		0,08	
17 03 03	Catrame di carbone e prodotti contenenti catrame		0,174	
17 06 01	Materiali isolanti contenenti amianto		0,25	
20 01 21	Tubi fluorescenti ed altri rifiuti contenenti mercurio			0,040
Totale rifiuti pericolosi (t)		414,196	169,057	117,33

Rifiuti non pericolosi (t)

Codice CER	Descrizione	2022	2023	2024 ¹¹
08 03 18	Toner per stampa esauriti, diversi da quelli di cui alla voce 08 03 17	0,168	0,007	0,048
15 01 01	Imballaggi in carta e cartone	0,43	0,3	
15 01 02	Imballaggi in plastica	18,64		5,940
17 03 01	Imballaggi in legno	68,795	34,14	53,910
15 01 04	Imballaggi metallici			3,200
15 01 06	Imballaggi in materiali misti	95,74	90,455	80,020
16 01 03	Pneumatici fuori uso			2,62
16 02 14	Apparecchiature fuori uso, diverse da quelle di cui alle voci da 16 02 09 a 16 02 13	4,44	0,14	2,340
16 06 04	Batterie alcaline (tranne 16 06 03)	0,01		0,367
16 06 05	Altre batterie ed accumulatori	0,435		
16 10 04	Concentrati acquosi, diversi da quelli di cui alla voce 16 10 03			622,590
17 01 01	Cemento	33,84		5.547,610
17 02 01	Legno	3,1		21,925
17 02 02	Vetro			3,41
17 02 03	Plastica	17		14,060
17 03 02	Miscela bituminosa diverse da quelle di cui alla voce 17 03 01		6,76	2.845,560
17 04 05	Ferro e acciaio	35,56	10,88	160,830
17 04 07	Metalli misti	0,77		3,690
17 05 04	Terra e rocce, diverse da quelle di cui alla voce 17 05 03			1,853,990
17 08 02	Materiali da costruzione a base di gesso diversi da quelli di cui alla voce 17 08 01			5,250

Obiettivi e interventi futuri

Codice CER	Descrizione	2022	2023	2024 ¹¹
17 09 04	Rifiuti misti dell'attività di costruzione e demolizione, diversi da quelli di cui alle voci 17 09 01, 17 09 02 e 17 09 03	22,98	2,32	9.280,174
20 02 01	Rifiuti biodegradabili	3,64	3,48	8,120
16 03 06	Rifiuti organici, diversi da quelli di cui alla voce 16 03 05		10,56	
17 01 07	Miscugli o scorie di cemento, mattoni, mattonelle e ceramiche, diverse da quelle di cui alla voce 17 01 06		21,02	
17 04 02	Alluminio		1,24	
Totale rifiuti non pericolosi (t)		305,548	181,302	20.515,65

La volontà di misurare e migliorare nel tempo le prestazioni del Gruppo, ha portato a una prima fase di lavoro focalizzata su: elaborazione del profilo ESG, quantificazione delle emissioni GHG, individuazione dei temi materiali e predisposizione della rendicontazione su ambiti sociali, ambientali e di governance.

Queste attività costituiscono la base per le fasi successive, che prevedono l'ulteriore sviluppo delle linee di azione attraverso interventi orientati al rafforzamento dei presidi di integrità e conformità, al miglioramento dei processi di gestione ambientale e alla promozione di un ambiente di lavoro sicuro e inclusivo.

Di seguito, si evidenziano gli obiettivi che Reway Group ha individuato per il futuro distinti tra indirizzi di sviluppo a livello di Gruppo e obiettivi operativi delle Società controllate.

A livello di Gruppo, Reway Group intende **proseguire il percorso di consolidamento della rendicontazione e della pianificazione ESG**, con l'obiettivo di sviluppare un'**analisi di doppia materialità più articolata e approfondita** rispetto a quella attualmente riportata nel Bilancio di Sostenibilità, in linea con il progetto in corso.

Con riferimento alle Società controllate, nel prossimo periodo sono previsti i seguenti interventi:

- **MGA S.r.l.**
 - proseguimento delle attività di compilazione e aggiornamento della piattaforma **OpenES**, con l'obiettivo di mantenere e, ove possibile, migliorare il punteggio complessivo (baseline: 93/100);
 - **rinnovo dello studio di Carbon Footprint di Organizzazione secondo UNI EN ISO 14064-1:2019 e mantenimento delle certificazioni ambientali già conseguite;**
 - avvio del percorso finalizzato all'ottenimento della **certificazione ISO 17029;**
 - **mantenimento del Sistema di Gestione dell'Energia (SGE) certificato ISO 50001** e prosecuzione delle attività di monitoraggio e miglioramento continuo;
 - **mantenimento della certificazione UNI/PdR 125:2022** (parità di genere).
- **GEMA S.p.A.**
 - acquisto di **10.000 crediti di carbonio**, per un investimento complessivo pari a **20.000 €**.

Tali obiettivi si inseriscono in un percorso orientato al rafforzamento dei presidi e dei processi già avviati, con attenzione alla conformità, al monitoraggio delle performance e al miglioramento progressivo della gestione ESG nelle diverse Società del Gruppo.

Nota metodologica

GRI 2-1 | GRI 2-2 | GRI 2-3 | GRI 2-4

Perimetro di rendicontazione

Ragione sociale	Reway Group
Natura della proprietà	Privata
Forma giuridica	Società per Azioni
Indirizzo sede legale	Piazza Velasca 8 (MI)
Paesi serviti	Italia

Il documento

Questo documento rappresenta il secondo Bilancio di Sostenibilità consolidato di Reway Group (di seguito anche "il Gruppo", "l'Organizzazione"). Le informazioni riportate all'interno del documento sono state raccolte e rielaborate al fine di assicurare la comprensione delle attività svolte dal Gruppo, del suo andamento, dei suoi risultati e dell'impatto prodotto dalle stesse.

Il presente Bilancio è stato redatto in forma volontaria e non rappresenta una Dichiarazione consolidata Non Finanziaria (DNF); il Gruppo non ricade, infatti, nel campo di applicazione del D. Lgs. n. 254 del 30 dicembre 2016 che, in attuazione della Direttiva 2014/95/UE, prevede l'obbligo di redazione di una DNF per gli enti di interesse pubblico che superano determinate soglie quantitative.

I riferimenti utilizzati

Questo documento è stato redatto attraverso la selezione degli indicatori contenuti nei *GRI Sustainability Reporting Standards* pubblicati dal Global Reporting Initiative (GRI), secondo l'opzione di rendicontazione "Referenced". Il set di indicatori GRI standards utilizzati per la rendicontazione è indicato nella sezione *Indice GRI*.

I principi generali applicati per la redazione del Bilancio di Sostenibilità consolidato sono quelli stabiliti dagli standard GRI, ovvero: *rilevanza, inclusività, contesto di sostenibilità, completezza, equilibrio tra aspetti positivi e negativi, comparabilità, accuratezza, tempestività, affidabilità e chiarezza*.

Gli indicatori di performance selezionati sono quelli previsti dagli standard di rendicontazione adottati, rappresentativi degli specifici ambiti di sostenibilità analizzati e coerenti con l'attività svolta dal Gruppo e gli impatti da esso prodotti. La selezione di tali indicatori è stata effettuata sulla base di un'analisi di rilevanza delle tematiche materiali per il Gruppo e per il settore di riferimento, come descritto nel paragrafo "L'analisi di materialità". Tale analisi, quale parte del percorso di sostenibilità, ha coinvolto il Top Management in un'attività di valutazione delle tematiche e conseguente attribuzione di un valore in considerazione di due diversi aspetti: l'importanza e la priorità di intervento per il Gruppo.

Il Bilancio di Sostenibilità è redatto con cadenza annuale. Al fine di permettere il confronto dei dati nel tempo e la valutazione dell'andamento delle attività del Gruppo, sono presentati i dati qualitativi e quantitativi relativi al triennio 2022-2024.

Nei casi in cui si è resa necessaria la revisione dell'informativa definita in precedenza, eventuali rettifiche di dati forniti nel precedente Bilancio di Sostenibilità vengono indicate e motivate contestualmente alla presentazione dell'informativa aggiornata.

Il Bilancio di Sostenibilità è pubblicato nel sito ufficiale del Gruppo, visionabile all'indirizzo: <https://ir.rewaygroup.com/it/#>

Inoltre, per richiedere maggiori informazioni in merito alle informazioni riportate all'interno del documento è possibile scrivere a: info@rewaygroup.com

Il presente Bilancio di Sostenibilità è stato redatto con il supporto metodologico di:




Indice GRI

Dichiarazione d'uso	Reway Group ha rendicontato le informazioni citate in questo indice GRI per il periodo 01/01/2024 e il 31/12/2024 con riferimento agli standard GRI.
Utilizzato GRI 1	GRI 1: Principi fondamentali 2021

Standard GRI	Informativa	Ubicazione
GRI 2: Informativa Generale 2021	2-1 Dettagli organizzativi	66
	2-2 Entità incluse nella rendicontazione di sostenibilità dell'organizzazione	66
	2-3 Periodo di rendicontazione, frequenza e punto di contatto	66
	2-4 Revisione delle informazioni	45, 66
	2-6 Attività, catena del valore e altri rapporti di business	12
	2-7 Dipendenti	45, 83, 92, 103, 118
	2-9 Struttura e composizione della governance	32
	2-11 Presidente del massimo organo di governo	32
	2-22 Dichiarazione sulla strategia di sviluppo sostenibile	7
	2-27 Conformità a leggi e regolamenti	37
	2-29 Approccio al coinvolgimento degli stakeholder	22
	2-30 Contratti collettivi	45
	GRI 3: Informativa su temi materiali 2021	3-1 Processo di determinazione dei temi
3-2 Elenco di temi materiali		26
GRI 201: Performance economiche 2016	201-1 Valore economico direttamente generato e distribuito	34
GRI 204: Pratiche di approvvigionamento 2016	204-1 Proporzioni di spesa verso fornitori locali materiali	36
GRI 205: Anticorruzione 2016	205-3 Episodi di corruzione accertati e azioni intraprese	37, 89, 77, 99

Standard GRI	Informativa	Ubicazione
GRI 302: Energia 2016	302-1 Energia consumata all'interno dell'organizzazione	58, 78, 90, 100, 114
GRI 305: Emissioni 2016	305-1 Emissioni dirette di GHG (Scope 1)	59, 79, 90, 100, 114
	305-2 Emissioni indirette di GHG da consumi energetici (Scope 2)	59, 79, 91, 114
GRI 306: Rifiuti 2020	306-3 Rifiuti prodotti	61, 80, 91, 100, 116
	306-4 Rifiuti non destinati a smaltimento	61
	306-5 Rifiuti destinati a smaltimento	61
GRI 401: Occupazione 2016	401-1 Nuove assunzioni e turnover	48, 94, 105, 120
GRI 403: Salute e sicurezza sul lavoro 2018	403-1 Sistema di gestione della salute e sicurezza sul lavoro	51
	403-2 Identificazione dei pericoli, valutazione dei rischi e indagini sugli incidenti	51
	403-3 Servizi di medicina del lavoro materiali	51
	403-5 Formazione dei lavoratori in materia di salute e sicurezza sul lavoro	49, 121
	403-9 Infortuni sul lavoro	51
	403-10 Malattie professionali	51, 87, 96, 107, 112
GRI 405: Diversità e pari opportunità 2016	405-1 Diversità negli organi di governo e tra i dipendenti	32, 45, 74, 85, 93, 104, 110, 119
GRI 406: Non discriminazione 2016	406-1 Episodi di discriminazione e misure correttive adottate	37
GRI 418: Privacy dei clienti 2016	418-1 Denunce comprovate riguardanti le violazioni della privacy dei clienti e perdita di dati dei clienti	37



Annex:
performance
ESG delle società
controllate

paver
www.paver.it

Questa sezione presenta una sintesi delle informazioni ESG riferite alle Società controllate del Gruppo.

In coerenza con i temi ESG identificati dal Gruppo e con la disponibilità dei dati, di seguito sono riportate pratiche e indicatori relativi a **MGA S.r.l.**, **TLS S.r.l.**, **SOTECO S.r.l.** e **GEMA S.p.A.**.



MGA S.r.l.



La storia

MGA S.r.l. (Manutenzioni Generali Autostrade) nasce nel 1995 per iniziativa di Paolo Luccini, amministratore e direttore tecnico. La Società opera da subito esclusivamente nel **ripristino delle opere d'arte**, ambito in cui si specializza e cresce, ampliando progressivamente le proprie professionalità.

Nel corso degli anni la Società **ha consolidato la specializzazione nel settore autostradale**, con interventi di ristrutturazione e ripristino di gallerie e viadotti. Oggi, forte dell'esperienza maturata, opera su interventi complessi adottando soluzioni tecniche dedicate.

La sede

MGA ha sede legale a Milano (Piazza Quattro Novembre, 7) e sede amministrativa a Licciana Nardi (MS), in Via Canale Scuro.

Attività e specializzazioni

I servizi offerti da MGA si articolano in:

- **manutenzione viadotti:** interventi che includono idrodemolizione di intradosso ed estradosso di impalcati, sabbatura, posa di malte speciali per il ripristino, posa di fibre in carbonio per rinforzi strutturali e trattamenti protettivi del calcestruzzo;
- **manutenzione gallerie:** attività di manutenzione ordinaria quali pulizia di marciapiedi e cunette con sistema di aspirazione, lavaggio delle fasce laterali e convogliamento delle venute d'acqua mediante rivestimenti in alluminio o acciaio inox;
- **ripristino e risanamento gallerie:** interventi quali idrodemolizione del calcestruzzo, fresatura meccanica, iniezioni, rivestimenti in acciaio e alluminio, impermeabilizzazioni, applicazione di malte speciali di ripristino, verniciature, realizzazione di dreni e chiodature;
- **fornitura di attrezzature specifiche per gallerie:** fra cui macchina per idrolavaggio, fresa per rimozione calcestruzzo deteriorato, piattaforme autocarrate, macchine Putzmeister e Turbosol per malte, macchine per spritz-beton (calcestruzzo proiettato impermeabile), ponteggio ad arco, macchine per chiodatura, dreni e iniezioni, pompa e robot per idrodemolizione a 3.000 bar;
- **fornitura di attrezzature specialistiche per viadotti:** ad esempio ponteggi di tipo By-Bridge a ingombro limitato su rotaia, ponteggi tipo bilancino a funi per pile, ponteggi sospesi, pompe per idrodemolizione sia manuale che robotizzata fino a 3.000 bar, sabbiatrici, macchine per malte, pompe per calcestruzzo, pompe per vernici, carotatrici del tipo Hilti.

Dal 2019 MGA è in possesso dell'**attestazione SOA, abilitante all'esecuzione di lavori pubblici** con importo a base d'asta superiore a 150.000 €.

La Società adotta i seguenti **sistemi di gestione certificati:**

- **UNI EN ISO 9001:2015** – sistema di gestione per la qualità;
- **UNI EN ISO 39001:2012** – sistema di gestione per la sicurezza stradale.

Informazioni di governance

Governance aziendale

Il **capitale sociale** della MGA S.r.l. è **detenuto integralmente da Reway Group S.p.A.** (capogruppo).

MGA adotta un assetto di amministrazione collegiale tramite Consiglio di Amministrazione (CdA) e si avvale di una società di revisione legale per il controllo contabile.

In MGA gli organi di governo e controllo sono:

- **Consiglio di Amministrazione (CdA):** tutti uomini; un componente di età 30-50 anni e due oltre i 50 anni;
- **Revisore legale:** RSM - Società di Revisione e Organizzazione Contabile S.p.A., in carica fino all'approvazione del bilancio di esercizio al 31.12.2024.

GRI 405-1 - Organi di governo e dipendenti classificati per genere e fascia d'età

Organi di governo per genere	2023			2024		
	Donne	Uomini	Totale	Donne	Uomini	Totale
Consiglio di Amministrazione		3	3		3	3
Totale		3	3		3	3
Percentuale	0%	100%	100%	0%	100%	100%

Organi di governo per fascia d'età	2023			
	<30 anni	30-50 anni	>50 anni	Totale
Consiglio di Amministrazione			3	3
Totale			3	3
Percentuale			100%	100%

Organi di governo per fascia d'età	2024			
	<30 anni	30-50 anni	>50 anni	Totale
Consiglio di Amministrazione		1	2	3
Totale		1	2	3
Percentuale	0%	33,3%	66,7%	100%



Governance di sostenibilità

Il percorso di MGA in ambito ESG, avviato nel 2023 con un primo Assessment ESG per mappare gli aspetti ambientali, sociali e di governance, è proseguito nel 2024 con azioni strutturate, in linea con le altre Società del Gruppo.

La Società ha avviato la misurazione della **Carbon Footprint dell'Organizzazione (CFO)**, con la quantificazione delle emissioni di gas a effetto serra relative al 2024. Alla data di redazione del presente Bilancio di Sostenibilità, è stato trasmesso il questionario **EcoVadis**, piattaforma internazionale che valuta le pratiche aziendali su quattro ambiti: ambiente, pratiche lavorative e diritti umani, etica e approvvigionamento sostenibile.

Per la gestione del processo, la Società ha definito una struttura organizzativa dedicata, con ruoli e responsabilità identificati.

Organigramma ESG

Datore di lavoro: al vertice della struttura, con responsabilità decisionali;

Rappresentante della direzione del Gruppo: collegamento tra vertice aziendale e funzioni operative; coordina le attività ESG a livello di Gruppo;

Livello operativo: quattro ruoli specialistici che operano in parallelo, ciascuno con responsabilità specifiche:

- **Referente ESG:** punto di riferimento per tematiche ambientali, sociali e di governance;
- **Responsabile tecnico ESG:** presidia gli aspetti tecnici e operativi connessi ai temi ESG;
- **Responsabile SA8000 e UNI/PdR:** sovrintende alla certificazione etica SA8000 e al MOG 231;
- **Responsabile HSE:** salute, sicurezza e ambiente; coordina i presidi HSE.



La struttura organizza ruoli specialistici sugli aspetti etici, ambientali, di sicurezza e di conformità normativa, coordinati dalla direzione.

Prevenzione della corruzione e integrità

L'etica e la trasparenza guidano le attività di MGA, con decisioni imprenditoriali assunte nel rispetto dei principi morali e legali, e del rispetto delle norme applicabili e alla prevenzione dei comportamenti illeciti.

La Società ha adottato un sistema di gestione conforme alla **UNI EN ISO 37001:2016 (sistemi di gestione anticorruzione)** ed è **certificata secondo tale norma**.

A fine 2023 la Società ha avviato la definizione di un Modello di Organizzazione, Gestione e Controllo (MOG 231) ai sensi del D. Lgs. 231/2001, in coordinamento con il Gruppo. Il MOG 231 è finalizzato alla prevenzione dei reati presupposto e alla gestione dei connessi profili di responsabilità dell'ente.

Alla data di pubblicazione del presente documento, **MGA ha formalizzato una procedura di whistleblowing** e reso disponibile una sezione Segnalazioni sul proprio sito web¹².

Il rating di legalità attribuito a MGA è pari a ★++, (ottenuto nel 2023; valido fino al 2025).

GRI 205-3 Episodi di corruzione accertati e azioni intraprese

- non sono stati registrati casi di corruzione nel biennio 2023-2024;
- non risultano segnalazioni nel biennio 2023-2024.

12. <https://www.mga-ulla.it/segnalazioni/>.

Informazioni ambientali

In relazione agli impatti ambientali connessi alle attività, MGA ha adottato un **sistema di gestione conforme alla UNI EN ISO 14001:2015** (sistema di gestione ambientale) ed è **certificata secondo tale norma**. Il sistema consente di individuare gli aspetti ambientali da gestire e le prescrizioni applicabili alla Società.

La Società ha inoltre conseguito la **certificazione UNI CEI EN ISO 50001:2018 (sistema di gestione dell'energia)**. Il sistema supporta l'Organizzazione nel monitoraggio delle prestazioni energetiche e nell'individuazione di interventi di miglioramento.

Consumi energetici ed emissioni di GHG

I vettori energetici utilizzati da MGA sono:

- **energia elettrica:** impiegata prevalentemente nelle attività di cantiere e, in misura minore, per illuminazione e climatizzazione degli uffici;
- **carburante (gasolio/benzina):** per l'alimentazione del parco veicoli aziendale e delle attrezzature di cantiere; i consumi sono influenzati dal funzionamento delle macchine per idrodemolizione;
- **gas naturale:** per il riscaldamento dell'acqua sanitaria.

Nel 2024 MGA ha avviato, per la prima volta, la quantificazione delle emissioni di gas a effetto serra tramite uno studio di *Carbon Footprint di Organizzazione* (CFO) secondo la norma **UNI EN ISO 14064-1:2019**. Alla data di redazione del presente documento lo studio di CFO è in corso: la conclusione è prevista entro fine 2024, con dati di riferimento al 2023.

GRI 302-1 Energia consumata all'interno dell'Organizzazione

Energia consumata ¹³	UdM	2023	2024
Gas metano	GJ	159,29	394,26
Gasolio	GJ	54.130,52	51.381,48
Benzina	GJ	12,70	311,71
HVO	GJ	4,28	0,77
Energia elettrica acquistata	GJ	458,78	179,64
Consumi GPL (da combustione stazionaria)	GJ	0	30,17
Consumi GPL (autoveicoli aziendali)	GJ	0	0,66
Totale consumi GJ	13	54.765,56	52.297,92

13 Fonte fattori di conversione:

- gas metano: DEFRA 2024
- gasolio: DEFRA 2024
- benzina: DEFRA 2024
- GPL: IPCC 2021 GWP 100
- HVO: IPCC 2021 GWP 100
- energia elettrica: IPCC 2021 GWP 100

305-1 Emissioni dirette di GHG (Scope 1)

Emissioni Scope ¹⁴	UdM	2023	2024
Gas metano	tCO _{2e}	9,4	23,65
Gasolio	tCO _{2e}	4.045,9	3.841,42
Benzina	tCO _{2e}	0,91	22,43
HVO	tCO _{2e}	0,004	0,0008
Consumi GPL (da combustione stazionaria)	tCO _{2e}	0	1,97
Consumi GPL (autoveicoli aziendali)	tCO _{2e}	0	0,043
Totale consumi GJ	tCO_{2e}	4.056,2	3.889,5

305-2 Emissioni indirette di GHG da consumi energetici (Scope 2)

Emissioni Scope 2 ¹⁵	UdM	2023	2024
Energia elettrica acquistata	tCO _{2e}	47,1	30,01
Totale consumi GJ	tCO_{2e}	47,1	30,01

14. Fonte fattori di conversione:

- gas metano: DEFRA 2024 - Fuels - Gaseous fuels - Natural gas - smc - kgCO_{2eq}/smc
- gasolio: DEFRA 2024 - Fuels - Liquid Fuels - Diesel (100% mineral diesel) - l - kgCO_{2eq}/l
- benzina: DEFRA 2024 - Fuels - Liquid Fuels - Petrol (100% mineral petrol) - l - kgCO_{2eq}/l
- HVO: DEFRA 2024 - Bioenergy - Biofuel - Biodiesel HVO - l - kgCO_{2eq}/l

15. Fonte fattori di conversione:

- energia elettrica: Ecoinvent 3.10 - market for electricity, medium voltage | electricity, medium voltage | Cutoff, U - kgCO_{2eq}/KWh

Gestione dei rifiuti

Le attività di MGA generano:

- **rifiuti speciali** prodotti dalle attività di cantiere;
- **rifiuti urbani o assimilabili** derivanti da attività di ufficio, conferiti al servizio pubblico di raccolta.

La Società gestisce raccolta e conferimento in conformità alle normative vigenti, provvedendo a:

- classificazione dei rifiuti in base alla pericolosità;
- attribuzione del relativo codice CER;
- selezione di trasportatori e impianti autorizzati per trasporto, recupero o smaltimento.

306-3 Rifiuti prodotti Rifiuti pericolosi (t)

Codice CER	Descrizione	2022	2023	2024 ¹⁰
08 01 09	Adesivi e sigillanti di scarto, contenenti solventi organici o altre sostanze pericolose	0	0	0,472
13 02 08	Altri oli per motori, ingranaggi e lubrificazione	2,341	0	0
15 01 10	Imballaggi contenenti residui di sostanze pericolose o contaminati da tali sostanze	4,839	0	0,600
15 01 11	Imballaggi metallici contenenti matrici solide porose pericolose (ad esempio amianto), compresi i contenitori a pressione vuoti	0	0	0,019
15 02 02	Assorbenti, materiali filtranti (inclusi filtri dell'olio non specificati altrimenti), stracci e indumenti protettivi, contaminati da sostanze pericolose	0,205	0	0,197
16 01 07	Filtri dell'olio	0,114	0	0,413
16 06 01	Batterie al piombo	3,044	0	0
17 05 03	Terra e rocce, contenenti sostanze pericolose	386,93	0	0
17 06 05	Materiali da costruzione contenenti amianto	6,79	0	0
08 01 11	Pitture e vernici di scarto, contenenti solventi organici o altre sostanze pericolose	0	1,515	0

Codice CER	Descrizione	2022	2023	2024 ¹⁰
08 04 09	Adesivi e sigillanti di scarto, contenenti solventi organici o altre sostanze pericolose	0	0,155	0
13 02 08	Altri oli per motori, ingranaggi e lubrificazione	0	2,558	0
13 02 05	IScarti di olio minerale per motori, ingranaggi e lubrificazione, non clorurati	0	0	1,988
15 01 10	Imballaggi contenenti residui di sostanze pericolose o contaminati da tali sostanze	0	10,731	0
15 02 02	Assorbenti, materiali filtranti (inclusi filtri dell'olio non specificati altrimenti), stracci e indumenti protettivi, contaminati da sostanze pericolose	0	0,103	0
16 01 07	Filtri dell'olio	0	0,25	0
16 03 05	Rifiuti organici, contenenti sostanze pericolose	0	11,48	2,790
16 03 05	Rifiuti organici, contenenti sostanze pericolose	0	1,25	0
16 05 04	Gas in contenitori a pressione (compresi gli halon), contenenti sostanze pericolose	0	0,08	0
16 06 01	Batterie al piombo	0	1,672	0,896
17 06 03	Altri materiali isolanti contenenti o costituiti da sostanze pericolose	0	0,465	0
Totale		404,263	30,259	7,375

Informazioni sociali

Rifiuti non pericolosi (t)

Codice CER	Descrizione	2022	2023	2024 ¹⁰
08 03 18	Toner per stampa esauriti, diversi da quelli di cui alla voce 08 03 17	0,161	0	0,043
15 01 01	Imballaggi in carta e cartone	0,43	0	
15 01 02	Imballaggi in plastica	10,72	0	
15 01 03	Imballaggi in legno	37,26	0	27,08
15 01 06	Imballaggi in materiali misti	37,32	0	53,68
16 06 04	Batterie alcaline (tranne 16 06 03)			0,37
16 06 05	Altre batterie e accumulatori	0,435	0	
17 01 01	Cemento	0	0	5.547,61
17 02 01	Legno	3,1	0	11,28
17 02 02	Vetro			3,41
17 02 03	Plastica	17	0	14,060
17 03 02	Miscele bituminose diverse da quelle di cui alla voce 17 03 01			2.845,56
17 04 05	Ferro e acciaio			87,69
17 05 04	Terra e rocce, diverse da quelle di cui alla voce 17 05 03			1.853,99
17 08 02	Materiali da costruzione a base di gesso diversi da quelli di cui alla voce 17 08 01			5,250
17 09 04	Rifiuti misti dell'attività di costruzione e demolizione, diversi da quelli di cui alle voci 17 09 01, 17 09 02 e 17 09 03	10,1	0	9.270,74
15 01 01	Imballaggi in carta e cartone	0	0,3	
15 01 03	Imballaggi in legno	0	10,2	
15 01 06	Imballaggi in materiali misti	0	43,61	
16 03 06	Rifiuti organici, diversi da quelli di cui alla voce 16 03 05		10,56	
16 0 04	Concentrati acquosi, diversi da quelli di cui alla voce 16 10 03			
20 02 01	Rifiuti biodegradabili	0	1,08	8,120
Totale		116,526	65,75	20.351,5

Pericolosi: ~0,04%

Non pericolosi: ~99,96%

Welfare e benessere lavorativo

Per MGA la **creazione di un ambiente di lavoro sicuro e rispettoso** rientra tra le **priorità gestionali**.

Nel 2019 l'azienda ha conseguito la **certificazione SA8000**, standard che disciplina requisiti in materia di diritti dei lavoratori, salute e sicurezza, orario e condizioni di lavoro, divieto di lavoro minorile e non discriminazione.

Le procedure di selezione e sviluppo professionale sono improntate al principio delle pari opportunità e alla valutazione delle competenze e dei risultati, indipendentemente dalle caratteristiche personali.

Nel 2023 l'Organizzazione ha conseguito la **certificazione del sistema di gestione per la parità di genere secondo la UNI/PdR 125:2022**, valida fino al 2026.

Lo standard prevede la definizione di obiettivi, indicatori e azioni di miglioramento con monitoraggio periodico.

Per l'attuazione dello standard, MGA ha inoltre:

- allocato risorse economiche dedicate alle azioni in materia di parità di genere per il periodo di validità della certificazione;
- strutturato un programma di miglioramento che prevede raccolta, reporting ed esame periodico delle informazioni disaggregate per genere.

2-7 Dipendenti

Dipendenti per genere	UdM	2022	2023	2024
Donna	HC	5	4	5
Uomo		245	311	318
Totale complessivo		250	315	323

	UdM	2022			2023			2024		
		Donne	Uomini	Totale	Donne	Uomini	Totale	Donne	Uomini	Totale
Tempo determinato	HC	-	65	65	4	109	109		81	81
Tempo indeterminato		5	180	185		202	205	5	237	242
Totale		5	245	250	4	311	315	5	318	323

	UdM	2022			2023			2024		
		Donne	Uomini	Totale	Donne	Uomini	Totale	Donne	Uomini	Totale
Part-time	HC	2	3	5	1	3	4	2	3	5
Full-time		3	242	245	3	308	311	3	315	318
Totale		5	245	250	4	311	315	5	318	323

405-1 Diversità negli organi di governo e tra i dipendenti
Dipendenti per figura professionale e genere

	UdM	2022			2023			2024		
		Donne	Uomini	Totale	Donne	Uomini	Totale	Donne	Uomini	Totale
Dirigenti	HC	/	/	/	/	/	/	/	/	/
Quadri		1	3	4	1	4	5	1	4	5
Impiegati		3	10	13	3	11	14	4	12	16
Operai		1	242	233		296	296	/	302	302
Totale		5	245	250	4	311	315	5	318	323

Dipendenti per figura professionale e fascia d'età

	UdM	2022				2023				2024			
		<30	30-50	>50	Totale	<30	30-50	>50	Totale	<30	30-50	>50	Totale
Dirigenti	HC	/	/	/	/	/	/	/	/	/	/	/	/
Quadri		/	2	2	4	/	2	3	5	/	1	4	5
Impiegati		2	3	3	13	3	8	3	14	4	8	4	16
Operai		47	130	56	233	60	171	65	296	62	174	66	302
Totale		49	140	61	250	63	181	71	315	68	183	74	323

Dipendenti appartenenti alle categorie protette

Al 31.12.2024 MGA risulta beneficiaria di esonero parziale dall'obbligo di assunzione di lavoratori appartenenti alle categorie protette per le mansioni di cantiere e conta una risorsa appartenente alle categorie protette in organico.

Il tasso di turnover
GRI 401-1

Genere	UdM	2024		
		Donne	Uomini	Totale
Dipendenti alla fine del periodo	HC	5	318	323

Assunzioni	UdM	2024		
		Donne	Uomini	Totale
Fino a 29 anni	HC	2	73	75
Da 30 a 50 anni		/	121	121
Oltre 50 anni		/	35	35
Totale		2	229	231

Cessazioni	UdM	2024		
		Donne	Uomini	Totale
Fino a 29 anni	HC	1	66	67
Da 30 a 50 anni		/	116	116
Oltre 50 anni		/	40	40
Totale		1	222	223

Genere	2024		
	Donne	Uomini	Totale
Turnover positivo- assunzioni	50%	74%	73%
Turnover negativo - cessazioni	-25%	-71%	-71%
Totale complessivo	25%	2%	3%

Salute e sicurezza sul lavoro

In conformità al D. Lgs. 9 aprile 2008, n. 81, MGA opera nel rispetto della normativa in materia di salute e sicurezza sul lavoro. La Società promuove e diffonde la **cultura della sicurezza** realizzando attività di informazione, formazione e addestramento sui rischi, promuovendo comportamenti sicuri e adottando misure di prevenzione e protezione a tutela della salute e della sicurezza delle persone; le modalità sono definite nelle procedure aziendali.

Dal 2012 MGA adotta un **sistema di gestione conforme alla UNI EN ISO 45001:2018 (sistemi di gestione per la salute e sicurezza sul lavoro)**, con l'obiettivo di gestire in modo sistematico i rischi connessi alle attività ordinarie e straordinarie. In coerenza con i requisiti di miglioramento previsti dallo standard, la Società monitora il contesto nel quale opera e coinvolge i lavoratori secondo quanto definito dalle procedure interne.

Formazione dei lavoratori in materia di salute e sicurezza sul lavoro

Tipologia di formazione	2022		2023		2024	
	Ore di formazione	Dipendenti coinvolti	Ore di formazione	Dipendenti coinvolti	Ore di formazione	Dipendenti coinvolti
Salute e sicurezza - formazione generale	1608	345	1944	345	340	37
Salute e sicurezza - formazione specifica	4117	690	4101	690	6132	689 ¹⁶
Totale	5275	1035	6045	1035	6472	726

16. Il numero di dipendenti coinvolti si riferisce ai partecipanti al singolo corso; la stessa risorsa viene conteggiata per tutte le volte in cui ha partecipato a un corso durante il 2024.

403-10 Malattie professionali

Nel biennio di riferimento non sono stati registrati casi di malattie professionali. Nel 2023 sono stati registrati 9 infortuni; nel 2024 sono stati registrati 15 infortuni.

Numero di incidenti	2022	2023	2024
Numero totale dei decessi dovuti a infortuni sul lavoro	-	-	-
Numero totale di infortuni sul lavoro gravi (escludendo i decessi)	-	-	2
Numero totale di infortuni sul lavoro registrabili	9	9	15
Tipologia di incidente	-	-	-
Caduta e scivolamento	1	1	5
Incidente sulla strada	1		1
Colpito da - Urtato da/Contro	4	4	9
Altro - infortunio durante taglio	1	1	-
Altro- infortunio durante sollevamento peso	-	1	-
Altro - infortunio durante la discesa dal mezzo	2	2	-
N° di ore lavorate	446.827	470.999	585.589
Tasso di infortuni sul lavoro registrabili	20	19	26

Territorio e comunità locali: iniziative e contributi

Attiva sul territorio da oltre trent'anni, MGA opera in relazione con le comunità locali. La Società contribuisce in modo attivo all'occupazione diretta e all'indotto territoriale; inoltre sostiene associazioni sportive locali tramite sponsorizzazioni ed erogazioni liberali e ha fornito attrezzature a istituti scolastici del territorio.

TLS S.r.l.



La storia

TLS S.r.l. (Tecnologie Lavori Stradali) nasce nel 2012 a Latina ed è attiva nelle manutenzioni straordinarie stradali e autostradali di ponti, viadotti e gallerie. Nel 2021 la Società entra a far parte di Reway Group e, alla data di redazione del presente documento, opera in Italia e all'estero, in particolare in Algeria, Emirati Arabi Uniti e Libia.

La sede

TLS ha sede legale a Latina (Via Ufente, 20) e due sedi operative: a Latina (via Podere, 21) e a Licciana Nardi (MS), in Via Canale Scuro s.n.

Attività e specializzazioni

TLS opera nell'ingegneria di cantiere, con prevalenza di interventi in:

- sollevamento impalcati e sostituzione dei dispositivi d'appoggio;
- isolamento sismico;
- traslazione di ponti;
- puntellamenti;
- precompressioni con trefoli o barre;
- applicazioni di fibre in carbonio;
- rinforzi strutturali;
- posa in opera di giunti di dilatazione;
- idrodemolizione del calcestruzzo;
- ripristino del calcestruzzo con malte tixoplastiche e betoncici reoplastici.

Negli anni la Società ha concentrato le attività sugli interventi di adeguamento sismico di viadotti e ponti, che prevedono l'uso di martinetti idraulici computerizzati per il sollevamento dell'impalcato del viadotto e la successiva sostituzione degli appoggi con componenti antisismici.

In tale ambito si realizza spesso anche la sostituzione dei giunti (componenti metallici di confine installati tra gli impalcati per assorbire la dilatazione dei materiali), attività connessa al sollevamento dell'impalcato.

TLS ha conseguito le seguenti certificazioni:

- **UNI EN ISO 9001:2015** – sistema di gestione per la qualità (valida fino al 2026);
- **UNI EN ISO 39001:2012** – sistema di gestione per la sicurezza stradale (valida fino al 2025).

Informazioni di governance

Governance aziendale

Il capitale sociale di TLS S.r.l. è detenuto integralmente dalla capogruppo Reway Group S.p.A. La Società adotta un sistema con amministratore unico: Andrea Marini.

Governance di sostenibilità

Nel 2023 TLS avvia un percorso volto a comprendere lo stato delle pratiche ambientali, sociali e di governance e a individuare aree di miglioramento rispetto ai temi ESG.

L'attività è confluita in un Assessment ESG, che ha fornito alla Società un quadro di riferimento e un punteggio ESG interni, oltre a indicazioni sul contesto settoriale.

A valle dell'assessment, TLS ha avviato la prima misurazione della Carbon Footprint e la rendicontazione dei temi ESG.

Prevenzione della corruzione e integrità

TLS orienta le proprie attività verso i principi di etica, trasparenza ed equità, adottando presidi organizzativi finalizzati al rispetto della normativa applicabile e alla prevenzione dei comportamenti illeciti.

A fine 2023 TLS ha avviato la definizione del **Modello di Organizzazione, Gestione e Controllo (MOG 231) ai sensi del D. Lgs. 231/2001**, in coordinamento con la capogruppo Reway Group e in allineamento con le altre società del Gruppo. Il MOG 231 è finalizzato alla prevenzione dei reati presupposto e alla gestione dei connessi profili di responsabilità dell'ente.

Alla data di pubblicazione del presente documento, TLS ha formalizzato una **procedura di whistleblowing**; è inoltre in corso l'attivazione di una sezione Segnalazioni sul sito della Società.

GRI 205-3 Episodi di corruzione accertati e azioni intraprese

- non sono stati registrati casi di corruzione nel biennio 2023-2024;
- non risultano segnalazioni nel biennio 2023-2024.

Informazioni ambientali

TLS gestisce gli aspetti ambientali con riferimento ai propri processi e attività operative. A tal fine, la Società ha adottato un **sistema di gestione conforme alla UNI EN ISO 14001:2015 (sistema di gestione ambientale)** ed è **certificata secondo tale norma**, implementando processi di monitoraggio e gestione di consumi energetici, emissioni e rifiuti connessi alle attività aziendali.

Consumi energetici ed emissioni di GHG

I vettori energetici utilizzati da TLS per le attività operative sono:

- **energia elettrica:** per climatizzazione e illuminazione degli uffici;
- **carburante (gasolio/benzina):** per l'alimentazione del parco mezzi aziendale e delle attrezzature di cantiere.

Alla data di redazione del presente documento, TLS ha concluso gli studi di **Carbon Footprint di Organizzazione (CFO)** secondo la **UNI EN ISO 14064-1:2019** per gli anni **2023 e 2024**.

GRI 302-1 Energia consumata all'interno dell'Organizzazione

Energia consumata ¹⁷	UdM	2023	2024
Gasolio	GJ	2.932,76	4.706,4
Benzina	GJ	17,31	3,8
Energia elettrica acquistata	GJ	55,96	25,4
Totale consumi GJ	GJ	3.006,04	4.735,53

305-1 Emissioni dirette di GHG (Scope 1)

Energia consumata ¹⁸	UdM	2023	2024
Gasolio	tCO ₂ e	219,2	351,9
Benzina	tCO ₂ e	1,2	2,7
Totale Scope 1	tCO₂e	220,4	354,6

17. Fonte fattori di conversione:
 • gas metano: DEFRA 2024
 • gasolio: DEFRA 2024
 • benzina: DEFRA 2024
 • GPL: IPCC 2021 GWP 100
 • HVO: IPCC 2021 GWP 100
 • energia elettrica: IPCC 2021 GWP 100

18. Fonte fattori di conversione
 • gas metano: DEFRA 2024 - Fuels - Gaseous fuels - Natural gas - smc - kgCO₂eq/smc
 • gasolio: DEFRA 2024 - Fuels - Liquid Fuels - Diesel (100% mineral diesel) - l - kgCO₂eq/l
 • benzina: DEFRA 2024 - Fuels - Liquid Fuels - Petrol (100% mineral petrol) - l - kgCO₂eq/l
 • GPL: DEFRA 2024 - Fuel - Gaseous fuels - LPG - t - kgCO₂eq/t
 • HVO: DEFRA 2024 - Bioenergy - Biofuel - Biodiesel HVO - l - kgCO₂eq/l

305-2 Emissioni indirette di GHG da consumi energetici (Scope 2)

Emissioni Scope 2 ¹⁹	UdM	2023	2024
Energia elettrica acquistata	tCO ₂ e	5,7	2,4
Totale emissioni Scope 2	tCO₂e	5,7	2,4

Gestione dei rifiuti

Le attività di ingegneria di cantiere svolte da TLS generano diverse tipologie di rifiuti:

- **rifiuti speciali** prodotti dalle attività di cantiere;
- **rifiuti urbani o assimilabili** derivanti dalle attività di ufficio.

La Società organizza raccolta e conferimento nel rispetto della normativa vigente, prevedendo:

- classificazione dei rifiuti in base alla pericolosità;
- attribuzione del codice CER;
- selezione di trasportatori e impianti autorizzati per trasporto, recupero o smaltimento.

306-3 Rifiuti prodotti²⁰

Rifiuti pericolosi (t)

Codice CER	Descrizione	2022	2023
15 01 10	Imballaggi contenenti residui di sostanze pericolose o contaminati da tali sostanze	3,43	/
17 03 01	Miscele bituminose contenenti catrame di carbone	0,56	/
Totale rifiuti pericolosi		3,99	/

Rifiuti non pericolosi (t)

Codice CER	Descrizione	2022	2023
15 01 10	Imballaggi contenenti residui di sostanze pericolose o contaminati da tali sostanze	/	0,178
Totale rifiuti non pericolosi		/	0,178

19. Fonte energia elettrica:
 • Ecoinvent 3.10 - market for electricity, medium voltage | electricity, medium voltage | Cutoff, U - kgCO₂eq/KWh
 • selezione di trasportatori e impianti autorizzati per trasporto, recupero o smaltimento.

20. Per il 2024 non è stato possibile recepire il dato relativo ai rifiuti prodotti da TLS; pertanto, l'annualità è esclusa dalla tabella presentata.

Informazioni sociali

Welfare e benessere lavorativo

In TLS si promuovono collaborazione tra i reparti, pari opportunità e un trattamento equo per tutte le persone. In coerenza con le altre Società del Gruppo, l'azienda realizza iniziative a supporto del benessere organizzativo e della crescita professionale.

2-7 Dipendenti²¹

Dipendenti per genere	UdM	2022	2023	2024
Donne	HC	4	5	4
Uomini		49	16	32
Totale		53	21	36

	UdM	2022			2023			2024		
		Donne	Uomini	Totale	Donne	Uomini	Totale	Donne	Uomini	Totale
Tempo determinato	HC	/	4	4	/	/	/	/	/	/
Tempo indeterminato		4	45	49	5	16	21	4	32	36
Totale		4	49	53	5	16	21	4	32	36

Dipendenti per tipologia di contratto

	UdM	2022			2023			2024		
		Donne	Uomini	Totale	Donne	Uomini	Totale	Donne	Uomini	Totale
Part-time	HC	1	49	50	/	/	/	/	1	1
Full-time		3	/	3	5	16	21	4	31	35
Totale		4	49	53	5	16	21	4	32	36

405-1 Diversità negli organi di governo e tra i dipendenti Dipendenti per figura professionale e genere

	UdM	2022			2023			2024		
		Donne	Uomini	Totale	Donne	Uomini	Totale	Donne	Uomini	Totale
Dirigenti	HC									
Quadri										
Impiegati		4	5	9	4	6	10	4	9	13
Operai			44		1	10	11		23	23
Totale		4	49	9	5	16	21	4	32	36

Dipendenti per figura professionale e fascia d'età

	UdM	2022				2023				2024			
		<30	30-50	>50	Totale	<30	30-50	>50	Totale	<30	30-50	>50	Totale
Dirigenti	HC												
Quadri													
Impiegati		1	5	3	9	/	6	4	10	1	7	5	13
Operai		11	24	9	44	1	4	6	11	3	8	12	23
Totale		12	29	12	53	1	10	10	21	4	15	17	36

21. Nell'ambito della presente rendicontazione al fine di rendicontare correttamente l'organico presente in TLS, si è resa necessaria la revisione dell'informativa relativa al 2023 in tutte le tabelle relative all'organico aziendale.

Dipendenti appartenenti alle categorie protette

Al 31.12.2024 in TLS non risultano in organico lavoratori appartenenti alle categorie protette. La Società beneficia di esonero parziale dall'obbligo di assunzione per le mansioni di addetto di cantiere, secondo la normativa vigente.

Il tasso di turnover GRI 401-1

	UdM	2024		
Genere		Donne	Uomini	Totale
Dipendenti alla fine del periodo	HC	4	32	36

Assunzioni	UdM	2024		
Genere		Donne	Uomini	Totale
Fino a 29 anni	HC		18	18
Da 30 a 50 anni				
Oltre 50 anni				
Totale			18	18

Cessazioni	UdM	2024		
Genere		Donne	Uomini	Totale
Fino a 29 anni	HC		3	3
Da 30 a 50 anni				
Oltre 50 anni				
Totale			3	3

Turnover	2024		
Genere	Donne	Uomini	Totale
Turnover positivo- assunzioni	0%	113%	86%
Turnover negativo - cessazioni	0%	-19%	-14%
Totale complessivo	0%	94%	71%

Salute e sicurezza sul lavoro

In conformità al D. Lgs. 9 aprile 2008, n. 81., TLS opera nel rispetto della normativa in materia di salute e sicurezza sul lavoro. La Società promuove la **cultura della sicurezza** realizzando attività di informazione, formazione e addestramento sui rischi connessi alle mansioni, promuovendo comportamenti sicuri e adottando misure di prevenzione e protezione a tutela della salute e della sicurezza di lavoratori e collaboratori.

Dal 2019 TLS adotta un **sistema di gestione conforme alla UNI EN ISO 45001:2018 (sistemi di gestione per la salute e sicurezza sul lavoro)**, con l'obiettivo di gestire in modo sistematico i rischi connessi alle attività ordinarie e straordinarie.

Formazione dei lavoratori in materia di salute e sicurezza sul lavoro

Tipologia di formazione	2022		2023		2024	
	Ore di formazione	Dipendenti coinvolti	Ore di formazione	Dipendenti coinvolti	Ore di formazione	Dipendenti coinvolti
Salute e sicurezza - formazione generale	24	6	184	24	82	8
Salute e sicurezza - formazione specifica	326	27	378	49	454	27
Formazione tecnica					238	18
Totale	350	33	562	73	774	53²²

403-10 Malattie professionali

Per gli anni 2023 e 2024 in TLS non si rilevano casi di malattie professionali. Con riferimento agli infortuni, nel 2024 non si registrano casi (6 nel 2023), come indicato nella tabella di seguito.

Numero di incidenti	2022	2023	2024
Numero totale dei decessi dovuti a infortuni sul lavoro		0	0
Numero totale di infortuni sul lavoro gravi (escludendo i decessi)		0	0
Numero totale di infortuni sul lavoro registrabili	0	6	0
Tipologia di incidente			
Caduta e scivolamento		1	0
Incidente sulla strada			0
Ferita con pannello			0
Urto e colpo		4	
Altro		1	0



SOTECO S.r.l.



A company of rewaygroup

La storia

SOTECO S.r.l. nasce a seguito dell'acquisizione della SPAI S.r.l. da parte di Alex Luccini ed è **attiva nei lavori di rivestimento e risanamento di gallerie, nonché nell'installazione di barriere acustiche.**

Dal 2021 la Società fa parte di Reway Group e **opera su gallerie in Italia, Francia e Belgio, per committenti pubblici e privati.**

Tra gli ambiti caratterizzanti figurano lo sviluppo di soluzioni tecnologiche per il rivestimento di gallerie e viadotti e l'impiego di prodotti GFRP (*Glass Fiber Reinforced Polymer*) nelle lavorazioni.

La sede

SOTECO S.r.l. ha sede legale a Roma (via dei Monti Parioli, 46) e una sede operativa a Licciana Nardi (MS), in via Canale Scuro s.n.

Attività e specializzazioni

SOTECO opera nei seguenti ambiti di intervento:

- **rivestimenti di gallerie e viadotti:** soluzioni drenanti per la captazione delle acque; rivestimenti illuminotecnici in alluminio e in acciaio inox; rivestimenti in porcellanato e con pannelli in ceramica. Le soluzioni sono progettate in coerenza con gli standard di sicurezza e di gestione del rischio, con le condizioni di illuminazione e con le specifiche tecniche del progetto;
- **interventi in gallerie:** fresatura, idrodemolizione, ripristini con malte, verniciature e drenaggi;
- **bonifiche acustiche:** interventi per la riduzione dell'inquinamento acustico su strade, autostrade e ferrovie, anche mediante l'utilizzo di pannelli fonoassorbenti progettati per l'inserimento nel contesto;
- **barriere di sicurezza:** installazione di barriere stradali (bordo ponte, centrali spartitraffico e laterali), barriere integrate e attenuatori d'urto;
- **finiture per ferrovie e metro:** finiture per stazioni ferroviarie e metropolitane (acciaio inox, alluminio, acciaio porcellanato, pannelli in ceramica);
- **manutenzione di opere d'arte:** interventi su ponti e viadotti, in cemento armato e acciaio: demolizione di parti di calcestruzzo deteriorato di pile, pulvini e travi da ponte, ripristini con malte e/o betoncini, realizzazione di cordoli bordo ponte, installazione di cavi da precompressione post-tesi, sabbiatura e riverniciatura di viadotti metallici.

Negli anni SOTECO ha conseguito le seguenti certificazioni:

- **UNI EN ISO 9001:2015** – sistema di gestione per la qualità;
- **UNI EN ISO 39001:2012** – sistema di gestione per la sicurezza stradale.

Informazioni di governance

Governance aziendale

Il capitale sociale di SOTECO S.r.l. è detenuto integralmente dalla capogruppo Reway Group S.p.A.

La Società adotta un assetto con amministratore unico - Alex Luccini - e si avvale di una società di revisione legale per il controllo contabile: RSM - Società di Revisione e Organizzazione Contabile S.p.A. - in carica fino all'approvazione del bilancio di esercizio al 31.12.2025.

Governance di sostenibilità

Nel 2023 SOTECO ha svolto un *Assessment ESG* volto a fotografare lo stato delle pratiche ambientali, sociali e di governance e a individuare aree di miglioramento. L'esito ha fornito alla Società un quadro dei gap e delle priorità, con indicazioni sul contesto settoriale. A valle dell'attività, SOTECO ha avviato la prima misurazione della *Carbon Footprint* di Organizzazione (CFO) e la prima rendicontazione dei dati ESG.

Prevenzione della corruzione e integrità

SOTECO orienta le proprie attività ai principi di trasparenza, equità ed etica, adottando presidi organizzativi per la prevenzione dei comportamenti illeciti. A fine 2023 la Società ha avviato il processo di definizione del **Modello di Organizzazione, Gestione e Controllo (MOG 231) ai sensi del D. Lgs. 231/2001**, in coordinamento con la capogruppo Reway Group e in allineamento con le altre Società del Gruppo. Il MOG 231 è finalizzato alla prevenzione dei reati presupposto e alla gestione dei connessi profili di responsabilità dell'utente.

Alla data di pubblicazione del presente documento, SOTECO ha formalizzato una **procedura di whistleblowing** e ha attivato una sezione Segnalazioni sul proprio sito web²³.

GRI 205-3 Episodi di corruzione accertati e azioni intraprese

- non sono stati registrati casi di corruzione nel biennio 2023-2024;
- non risultano segnalazioni nel biennio 2023-2024.

Informazioni ambientali

In ambito ambientale SOTECO ha adottato un **sistema di gestione conforme alla UNI EN ISO 14001:2015 (sistema di gestione ambientale)** ed è **certificata secondo tale norma**. Il sistema supporta l'Organizzazione nell'identificazione degli aspetti ambientali da gestire, nel rispetto delle prescrizioni applicabili e dei processi interni.

Consumi energetici ed emissioni di GHG

I vettori energetici utilizzati da SOTECO sono:

- **energia elettrica:** per illuminazione e climatizzazione degli uffici;
- **carburante (gasolio/benzina):** per il parco autovetture aziendali e le attrezzature di cantiere;
- **gas naturale:** per il riscaldamento dell'acqua sanitaria.

Alla data di redazione del presente documento, la Società ha concluso gli studi di **Carbon Footprint di Organizzazione (CFO)** secondo **UNI EN ISO 14064-1:2019** per gli anni **2023 e 2024**.

GRI 302-1 Energia consumata all'interno dell'Organizzazione

Energia consumata ²⁴	UdM	2023	2024
Gas metano	GJ	217,8	218,9
Gasolio	GJ	5.218,7	21.672,1
Benzina	GJ	/	1,3
GPL	GJ	20,2	213,8
Energia elettrica acquistata	GJ	102,6	1256,4
Totale consumi GJ	GJ	5.559,30	23.362,50

305-1 Emissioni dirette di GHG (Scope 1)

Energia consumata ²⁵	UdM	2023	2024
Gas metano	tCO _{2e}	12,9	13,1
Gasolio	tCO _{2e}	390,06	1620,3
GPL	tCO _{2e}	1,3	13,9
Totale Scope 1	tCO_{2e}	404,2	1647,3

24. Fonte fattori di conversione:

- gas metano: DEFRA 2024
- gasolio: DEFRA 2024
- benzina: DEFRA 2024
- GPL: IPCC 2021 GWP 100
- HVO: IPCC 2021 GWP 100
- energia elettrica: IPCC 2021 GWP 100

25. Fonte fattori di conversione

- gas metano: DEFRA 2024 - Fuels - Gaseous fuels - Natural gas - smc - kgCO_{2e}/smc
- gasolio: DEFRA 2024 - Fuels - Liquid Fuels - Diesel (100% mineral diesel) - l - kgCO_{2e}/l
- benzina: DEFRA 2024 - Fuels - Liquid Fuels - Petrol (100% mineral petrol) - l - kgCO_{2e}/l
- GPL: DEFRA 2024 - Fuels - Gaseous fuels - LPG - t - kgCO_{2e}/t
- HVO: DEFRA 2024 - Bioenergy - Biofuel - Biodiesel HVO - l - kgCO_{2e}/l

Scope 2

Emissioni Scope 2 ²⁶	UdM	2023	2024
Energia elettrica acquistata	tCO _{2e}	10,5	8,57
Totale emissioni Scope 2	tCO_{2e}	10,5	8,57

Gestione dei rifiuti

Le attività di SOTECO generano diverse tipologie di rifiuti:

- **rifiuti speciali** prodotti dalle attività di cantiere;
- **rifiuti urbani o assimilabili** derivanti dalle attività di ufficio.

La Società organizza raccolta e conferimento nel rispetto della normativa vigente, prevedendo a:

- classificazione dei rifiuti in base alla pericolosità;
- attribuzione del codice CER;
- selezione di trasportatori e impianti autorizzati per trasporto, recupero o smaltimento.

306-3 Rifiuti prodotti Rifiuti pericolosi (t)

Codice CER	Descrizione	2022	2023	2024 ¹⁰
15 02 02	Assorbenti, materiali filtranti (inclusi filtri dell'olio non specificati altrimenti), stracci e indumenti protettivi, contaminati da sostanze pericolose	0	0	2,77
16 01 07	Filtri dell'olio	0,01	0	0
16 06 01	Batterie al piombo	0,399	0	0
17 06 03	Altri materiali isolanti contenenti o costituiti da sostanze pericolose	1,98	0	0
13 02 05	Scarti di olio minerale per motori, ingranaggi e lubrificazione, non clorurati	0,151	0	0
17 06 05	Materiali da costruzione contenenti amianto	0	87,68	50,05
Totale rifiuti pericolosi		2,54	87,68	52,82

26. Fonte fattori di conversione:

- energia elettrica: Ecoinvent 3.10 - market for electricity, medium voltage | electricity, medium voltage | Cutoff, U - kgCO_{2e}/kWh

Rifiuti non pericolosi (t)

Codice CER	Descrizione	2022	2023	2024 ¹⁰
15 01 03	Imballaggi in legno	17,96	0	2,12
15 01 06	Imballaggi in materiali misti	21,98	0	2,80
16 01 03	Pneumatici fuori uso	0	0	2,62
17 01 01	Cemento	33,84	0	
17 04 05	Ferro e acciaio	25,84	0	
08 03 18	Toner per stampa esauriti, diversi da quelli di cui alla voce 08 03 17	0,007	0	
08 03 18	Toner per stampa esauriti, diversi da quelli di cui alla voce 08 03 17	0	0,007	0,01
15 01 03	Imballaggi in legno	0	20,3	
15 01 06	Imballaggi in materiali misti	0	17	
17 04 05	Ferro e acciaio	0	3,88	
17 09 04	Rifiuti misti dell'attività di costruzione e demolizione, diversi da quelli di cui alle voci 17 09 01, 17 09 02 e 17 09 03	0	2,32	0,70
Totale		99,627	43,507	8,25

Pericolosi: ~86,54%

Non pericolosi: ~13,51%

Informazioni sociali

Welfare e benessere lavorativo

Nel 2019 SOTECO ha conseguito la **certificazione SA8000** e adotta un sistema di gestione conforme, con requisiti riguardanti diritti dei lavoratori, salute e sicurezza, orario e condizioni di lavoro, divieto di lavoro minorile, non discriminazione, formazione e sviluppo professionale.

La Società, sia in fase di selezione sia lungo il rapporto lavorativo, applica il principio delle pari opportunità e criteri di valutazione basati su competenze e risultati per tutte le persone.

2-7 Dipendenti

Dipendenti per genere	UdM	2022	2023	2024
Donne	HC	3	4	5
Uomini		81	116	141
Totale		84	120	146

	UdM	2022			2023			2024		
		Donne	Uomini	Totale	Donne	Uomini	Totale	Donne	Uomini	Totale
Tempo determinato	HC	1	20	21	1	36	37	/	76	76
Tempo indeterminato		2	61	63	3	80	83	5	65	70
Totale		3	81	84	4	116	120	5	141	146

Dipendenti per tipologia di contratto

	UdM	2022			2023			2024		
		Donne	Uomini	Totale	Donne	Uomini	Totale	Donne	Uomini	Totale
Part-time	HC	1	2	3	1	2	3	/	3	3
Full-time		2	79	81	3	114	117	5	138	143
Totale		3	81	84	4	116	120	5	141	146

405-1 Diversità negli organi di governo e tra i dipendenti

	UdM	2022			2023			2024		
		Donne	Uomini	Totale	Donne	Uomini	Totale	Donne	Uomini	Totale
Dirigenti	HC	/	1	1	/	1	1	/	1	1
Quadri		/	/	/	/	/	/	/	/	/
Impiegati		3	7	10	4	7	11	/	10	10
Operai			73	73		108	108	5	130	135
Totale		3	81	84	4	116	120	5	141	146

Dipendenti per figura professionale e fascia d'età

	UdM	2022				2023				2024			
		<30	30-50	>50	Totale	<30	30-50	>50	Totale	<30	30-50	>50	Totale
Dirigenti	HC			1	1			1	1				1
Quadri													
Impiegati		1	7	2	10	1	8	2	11	1	7	2	10
Operai		20	36	17	73	26	59	23	108	43	63	29	135
Totale		21	43	20	84	27	67	26	120	44	70	32	146

Dipendenti appartenenti alle categorie protette

Per la mansione di addetto di cantiere, SOTECO risulta beneficiaria di esonero parziale dall'obbligo di assunzione di lavoratori appartenenti alle categorie protette, secondo la normativa vigente. Al 31.12.2023 e al 31.12.2024 la Società non presenta in organico lavoratori appartenenti alle categorie protette.

GRI 401-1

Genere	UdM	2024		
		Donne	Uomini	Totale
Dipendenti alla fine del periodo	HC	5	141	146

Assunzioni	UdM	2024		
		Donne	Uomini	Totale
Fino a 29 anni	HC	1	51	52
Da 30 a 50 anni		1	50	51
Oltre 50 anni			20	20
Totale		2	121	123

Cessazioni	UdM	2024		
		Donne	Uomini	Totale
Fino a 29 anni	HC		32	32
Da 30 a 50 anni		1	47	48
Oltre 50 anni			17	17
Totale		1	96	97

Turnover	2024		
	Donne	Uomini	Totale
Turnover positivo- assunzioni	50%	104%	103%
Turnover negativo - cessazioni	-25%	-83%	-81%
Totale complessivo	25%	22%	22%

Salute e sicurezza sul lavoro

In conformità al D. Lgs. 9 aprile 2008, n. 81, **SOTECO opera nel rispetto della normativa in materia di salute e sicurezza sul lavoro.**

La Società promuove la **cultura della sicurezza** realizzando attività di informazione, formazione e addestramento sui rischi connessi alle mansioni, promuovendo comportamenti sicuri e adottando misure di prevenzione e protezione a tutela di lavoratori e collaboratori.

Dal 2012 la Società adotta un **sistema di gestione conforme alla UNI EN ISO 45001:2018 (sistemi di gestione per la salute e sicurezza sul lavoro)**, con l'obiettivo di gestire in modo sistematico i rischi connessi alle attività ordinarie e straordinarie.

Formazione dei lavoratori in materia di salute e sicurezza sul lavoro

Tipologia di formazione	2022		2023		2024	
	Ore di formazione	Dipendenti coinvolti	Ore di formazione	Dipendenti coinvolti	Ore di formazione	Dipendenti coinvolti
Salute e sicurezza - formazione generale e specifica	2100	50	3360	80	3022	130
Totale	2100	50	3360	80	3022	130

403-10 Malattie professionali

Nel biennio di riferimento non si rilevano casi di malattie professionali. Per quanto riguarda agli infortuni sul lavoro, nel 2023 si registrano 4 casi; nel 2024 si registrano 11 infortuni registrabili, con un tasso di infortuni registrabili pari a 50.

Numero di incidenti	2022	2023	2024
Numero totale dei decessi dovuti a infortuni sul lavoro			
Numero totale di infortuni sul lavoro gravi (escludendo i decessi)			11
Numero totale di infortuni sul lavoro registrabili	4	4	11
Tipologia di incidente			
Caduta e scivolamento	1		2
Incidente sulla strada			1
Urto e colpo	2	4	7
Taglio	1		1
N° di ore lavorate	41.420	162.627	220.414
Tasso di infortuni sul lavoro registrabili	97	18	50

Territorio e comunità locali: iniziative e contributi

La sede operativa di SOTECO ad Aulla (MS) contribuisce all'occupazione locale e ai rapporti con la comunità.

La Società collabora con le amministrazioni comunali attraverso accordi finalizzati a iniziative di interesse territoriale. Tra le iniziative figura un accordo di concessione gratuita di un terreno per la realizzazione di un campo base nel Comune di Vignola Borbera (AL). L'accordo prevede i seguenti interventi:

- riqualificazione dell'area destinata al campo base;
- realizzazione di circa 500 metri di impianto fognario;
- ampliamento e rinnovamento della rete idrica esistente;
- partecipazione alla realizzazione della piscina comunale (conclusione prevista alla data di sottoscrizione per fine 2024);
- donazione della struttura del magazzino al termine dei lavori del campo base.

GEMA S.r.l.



La storia

GEMA S.p.A. opera nella **progettazione esecutiva, realizzazione e manutenzione di opere civili e industriali, in particolare di opere di edilizia e di infrastrutture ferroviarie.** Costituita nel 1976, la Società entra a far parte di Reway Group nel 2023. L'esperienza maturata nel settore è supportata da competenze operative e organizzative lungo le diverse fasi di progetto.

La Società dispone di personale tecnico e operativo con esperienza pluriennale, di strumenti a supporto della progettazione e di un parco mezzi e attrezzature per interventi su strada e rotaia.

Dal 2014 GEMA è tra i fornitori autorizzati di RFI (Rete Ferroviaria Italiana) per la manutenzione dei mezzi d'opera circolanti su rotaia. L'autorizzazione consente l'esecuzione di opere civili nelle gallerie in esercizio ferroviario e lavori civili sulla sede ferroviaria di linee attive.

La sede

La sede legale di GEMA S.p.A. è a Roma (via Pasquale Alecce, 50), dove sono collocati gli uffici amministrativi, un'area adibita a deposito e ricovero mezzi e l'officina meccanica e ferroviaria destinata ai lavori di manutenzione sui mezzi aziendali.

Attività e specializzazioni

GEMA opera in più ambiti dell'edilizia:

- progettazione esecutiva, manutenzione e realizzazione di opere civili e industriali complesse; opere d'arte nel sottosuolo; opere strutturali in acciaio; strutture speciali; opere infrastrutturali connesse alla rete ferroviaria;
- realizzazione di impianti elettrici e tecnologici;
- conduzione, manutenzione ordinaria e straordinaria e terzo responsabile di impianti termici, idraulici e di climatizzazione estiva.

Oltre all'**attestazione SOA** (per lavori pubblici di importo superiore a 150.000 €), la Società detiene gli **attestati di qualificazione RFI S.p.A.** per: manutenzione dei mezzi d'opera (SQ_012) e opere civili su linee in esercizio, sede ferroviaria e galleria (SQ_011). GEMA ha inoltre conseguito le seguenti certificazioni e adottato i seguenti riferimenti:

- **UNI EN ISO 9001:2015** – sistema di gestione per la qualità;
- **UNI EN ISO 20400:2017** – linee guida per gli acquisti sostenibili;
- **UNI EN ISO 39001:2012** – sistema di gestione per la sicurezza stradale.

Il progetto SAFE TUNNEL

Proposto da GEMA nell'ambito del Piano Nazionale di Ripresa e Resilienza (PNRR), **il progetto SAFE-TUNNEL²⁷ prevede la realizzazione di una piattaforma robotizzata prototipale installabile su carro pianale ferroviario, destinata alle attività di diagnosi e alla definizione delle misure di manutenzione e rinforzo in modalità semi-automatica.** Lo spostamento avverrà con mezzo di trazione e operatore; le funzioni di rilievo e diagnosi saranno automatizzate e compatibili con le tecnologie BIM (*Building Information Modeling*) per la digitalizzazione delle gallerie ferroviarie.

La supervisione del mezzo d'opera sarà assicurata da un data center remoto; è previsto l'impiego di tecnologie *blockchain* per la conservazione dei dati di sicurezza di cantiere e il collegamento a una *control room* per la programmazione da remoto, con il supporto di due robot collaborativi presenti sulla piattaforma.

Lo sviluppo della tecnologia mira a fornire una soluzione autonoma e integrabile nella rete ferroviaria per il rilievo dello stato di conservazione delle gallerie e per la definizione delle misure di rimedio da attuare per i deterioramenti rilevati.

Tra gli **obiettivi progettuali** rientrano la **razionalizzazione dei tempi di indisponibilità dell'infrastruttura** e il **supporto alla gestione di deterioramenti che possono generare interruzioni di tratta.**

In fase di industrializzazione è prevista la valutazione del numero di unità necessarie per i servizi di diagnosi (prevalentemente in orario notturno) e per il ricovero diurno su binari secondari di stazioni ferroviarie.

Gli algoritmi di rilevamento dei deterioramenti delle volte di galleria si baseranno su sensoristica composta da laser scanner, fotogrammetria ottica, scansione termica e georadar. È prevista la sperimentazione di una tecnica che combina termografia infrarossa (IRT), per l'individuazione delle anomalie termiche e realtà aumentata (RA), per l'integrazione dei dati e il filtraggio dei falsi positivi (riflessioni termiche, sorgenti di calore, variazioni di emissività).

Il progetto è stato avviato nel 2023; il completamento è previsto entro il 2025.

Informazioni di governance

Governance aziendale

GEMA, il cui capitale sociale è detenuto per il 1000% dalla capogruppo Reway Group S.p.A, possiede una struttura di governance modellata sul sistema di amministrazione e controllo tradizionale, composta dai seguenti organi societari:

- **Consiglio di Amministrazione (CdA):** tutti uomini: il 54% con età compresa fra 30 e 50 anni, il 46% con età superiore a 50 anni;
- **Collegio sindacale:** composto da 3 sindaci effettivi e 2 sindaci supplenti. 60% donne; 20% età compresa tra 30 e 50 anni; 80% età superiore a 50 anni.

GRI 405-1 - Organi di governo e dipendenti classificati per genere e fascia d'età

Organi di governo per genere	2023			2024		
	Donne	Uomini	Totale	Donne	Uomini	Totale
Consiglio di Amministrazione	-	5	5	-	3	3
Collegio sindacale	1	4	5	3	2	5
Totale	1	9	10	3	5	8
Percentuale	10%	90%	100%	38%	63%	100%

Organi di governo per fascia d'età	2023			
	<30 anni	30-50 anni	>50 anni	Totale
Consiglio di Amministrazione	1	2	2	5
Collegio sindacale	-	-	5	5
Totale	1	2	7	10
Percentuale	10%	20%	70%	100%

Organi di governo per fascia d'età	2024			
	<30 anni	30-50 anni	>50 anni	Totale
Consiglio di Amministrazione	-	2	1	3
Collegio sindacale	-	1	4	5
Totale	-	3	5	8
Percentuale	0%	20%	80%	100%

Governance di sostenibilità

Nel 2021, già come Se.Gi., la Società ha avviato la prima **misurazione della Carbon Footprint di Organizzazione (CFO)** e ha adottato un **sistema di gestione dell'energia conforme alla UNI CEI EN ISO 50001:2018**. Il percorso si è consolidato con la **pubblicazione di due Report relativi al 2021 e al 2022**.

La Società ha inoltre istituito figure e organismi interni a supporto delle decisioni sui temi ESG:

- **Social Performance Team (SPT):** gruppo di lavoro costituito a ottobre 2020 per supportare e supervisionare l'attuazione della SA 8000:2014; composto dal rappresentante dei lavoratori per SA 8000, dal rappresentante dei lavoratori per la sicurezza aziendale e dal responsabile del sistema di gestione. Il SPT si riunisce periodicamente per valutare eventuali difformità agli standard e proporre miglioramento alla direzione;
- **Energy Manager:** figura istituita nel 2021, responsabile di analisi, monitoraggio e ottimizzazione dell'uso dell'energia;
- **Esperto in Gestione dell'Energia (EGE):** figura certificata secondo UNI CEI 11339 nel 2022;
- **Comitato guida:** organismo istituito per l'adozione e l'applicazione della Politica per la parità di genere, responsabile della redazione del piano strategico con obiettivi misurabili secondo la UNI/PdR 125:2022.

Prevenzione della corruzione e integrità

GEMA orienta le proprie attività ai principi di imparzialità, integrità, trasparenza, lealtà e correttezza.

Dal 2021 la Società adotta il **Modello di Organizzazione, Gestione e Controllo (MOG 231) ai sensi del D. Lgs. 231/2001**. Nello stesso anno è stato nominato un **Organismo di Vigilanza (OdV)**, in forma monocratica, con compiti di vigilanza sul funzionamento e sull'osservanza del MOG 231. L'OdV riceve segnalazioni tramite canali dedicati²⁸.

La Società adotta un **Codice Etico** che definisce principi e norme di comportamento per personale e terze parti; il Codice è reso disponibile ai destinatari e oggetto di informazione/formazione interna.

Dal 2017 GEMA è **certificata UNI EN ISO 37001:2016 (Sistemi di gestione anticorruzione)**. Il sistema è mantenuto in conformità ai requisiti dello standard.

La Società svolge attività di informazione e formazione sul tema e mette a disposizione canali di segnalazione, anche in forma non nominativa. È attiva una sezione sul sito web aziendale ed è disponibile una cassetta fisica per l'invio delle segnalazioni, collocata all'ingresso dell'Azienda.

Il **rating di legalità attribuito a GEMA è pari a ★★ (punteggio massimo ottenibile)**; la Società ha inoltre ricevuto, **a partire dal 2020, il Cassa Edile Awards**, riconoscimento conferito alle imprese che si distinguono per continuità, tempestività nella presentazione e nel pagamento delle denunce e consistenza delle ore lavorate rispetto al numero dei lavoratori indicati in denuncia.

In GEMA S.p.A. il personale riceve formazione in materia di protezione dei dati personali in conformità al Regolamento (UE) 2016/679 – GDPR; sono previste misure e obblighi di riservatezza.

Dal 2019 GEMA è **certificata ISO/IEC 27001:2013** per il **sistema di gestione della sicurezza delle informazioni**.

La Società monitora periodicamente la sicurezza dei sistemi informativi mediante *penetration test* svolti dal fornitore esterno Swascan. Nel biennio 2022-2023, secondo la metodologia CVSS (*Common Vulnerability Scoring System*)²⁹, non sono state rilevate vulnerabilità nei report disponibili.

GRI 205-3 Episodi di corruzione accertati e azioni intraprese

- non sono stati registrati casi di corruzione nel biennio 2023-2024;
- non risultano segnalazioni nel biennio 2023-2024.

28. L'indirizzo per effettuare le segnalazioni è: <https://gemasp.it/segnalazioni/>;

29. Il *Common Vulnerability Scoring System* (CVSS) è uno standard di settore libero e aperto per valutare la gravità delle vulnerabilità della sicurezza dei sistemi informatici, che assegna punteggi di gravità alle vulnerabilità, consentendo di dare priorità alle risposte e alle risorse in base alla minaccia rilevata.

Informazioni ambientali

Certificazioni ambientali e sistema di gestione ISO 50001

Dal 2015 la Società è **certificata UNI EN ISO 14001:2015** e, nel 2021, ha conseguito la **registrazione EMAS**, un sistema che mira a promuovere il miglioramento continuo delle prestazioni ambientali delle organizzazioni, attraverso l'implementazione di sistemi di gestione ambientale, una valutazione periodica delle prestazioni, la dichiarazione ambientale e forme di informazione e coinvolgimento degli interessati.

A marzo 2022 la Società ha ottenuto la **UNI CEI EN ISO 50001:2018³⁰, istituendo un sistema di gestione dell'energia (SGE) documentato**. In seguito, GEMA ha nominato un Energy team incaricato di:

- assicurare l'istituzione, l'attuazione, il mantenimento e il miglioramento del SGE;
- verificare la conformità del SGE ai requisiti della UNI CEI EN ISO 50001:2018;
- attuare i piani d'azione per il miglioramento continuamente della prestazione energetica;
- riferire periodicamente alla direzione le prestazioni del SGE e l'andamento della prestazione energetica;
- definire criteri e metodi per l'efficace funzionamento e controllo del SGE.

Consumi energetici ed emissioni di GHG

I vettori energetici utilizzati da GEMA sono:

- **energia elettrica**: per illuminazione dei locali, funzionamento di attrezzature e impianti di uffici, officina, cantieri e per la climatizzazione;
- **gasolio**: per automezzi e mezzi d'opera;
- **gas naturale**: per il riscaldamento degli ambienti e la produzione di acqua calda sanitaria.

Nel 2022 la Società ha avviato il primo **studio di Carbon Footprint di Organizzazione (CFO)** sui dati 2021, con rendicontazione delle emissioni **secondo UNI EN ISO 14064-1:2019 e criteri GHG Protocol**. Lo studio è stato **verificato da ente terzo accreditato ACCREDIA (Certiquality)**.

È stato avviato un secondo **studio di CFO relativo all'annualità 2023**; alla data di redazione del presente documento lo studio è **in corso**. I risultati saranno presentati con dettaglio per Scope 1 e Scope 2.

30. Alla data di redazione del presente documento, la Società ha ottenuto il secondo mantenimento della certificazione (avvenuto a marzo 2024), superando la procedura di audit per la verifica di conformità del sistema di gestione dell'energia ai requisiti della norma UNI CEI EN ISO 50001:2018.

GRI 302-1 Energia consumata all'interno dell'Organizzazione

Energia consumata ³¹	UdM	2023	2024
Gas metano	GJ	8,3	1,02
Gasolio	GJ	9.166,6	17.305,91
Energia elettrica acquistata	GJ	352,6	344,09
Energia elettrica autoprodotta e autoconsumata	GJ	208,1	
Totale consumi GJ	GJ	9.735,6	17.651,02

305-1 Emissioni dirette di GHG (Scope 1)

Energia consumata ³²	UdM	2023	2024
Gasolio	tCO _{2e}	685,1	1.293,8
Gas naturale	tCO _{2e}	0,5	0,1
Totale Scope 1	tCO_{2e}	685,6	1.293,9

305-2 Emissioni indirette di GHG da consumi energetici (Scope 2)

Emissioni Scope 2 ³³	UdM	2023	2024
Energia elettrica acquistata	tCO _{2e}	36,2	32,7
Totale emissioni Scope 2	tCO_{2e}	36,2	32,7

31. Fonte fattori di conversione:

- gas metano: DEFRA 2024
- gasolio: DEFRA 2024
- benzina: DEFRA 2024
- GPL: IPCC 2021 GWP 100
- HVO: IPCC 2021 GWP 100
- energia elettrica: IPCC 2021 GWP 100

32. Fonte fattori di conversione:

- gas metano: DEFRA 2024- Fuels Gaseous fuels - Natural gas - smc - kgCO_{2e}/smc
- gasolio: DEFRA 2024 - Fuels - Liquid Fuels - Diesel (100% mineral diesel) - l - kgCO_{2e}/l
- benzina: DEFRA 2024 - Fuels - Liquid Fuels - Petrol (100% mineral petrol) - l - kgCO_{2e}/l
- HVO: DEFRA 2024 - Bioenergy - Biofuel - Biodiesel HVO - l - kgCO_{2e}/l

33. Fonte energia elettrica:

- Ecoinvent 3.10 - market for electricity, medium voltage | electricity, medium voltage | Cutoff, U - kgCO_{2e}/kWh

Gestione dei rifiuti

Le attività operative di GEMA generano diverse tipologie di rifiuti:

- **rifiuti speciali** prodotti nelle attività di cantiere (es. rifiuti da demolizione, sfalci, terre, rocce), conferiti a impianti di smaltimento/recupero autorizzati;
- **rifiuti speciali pericolosi e non pericolosi** provenienti dall'officina (es. oli esausti e batterie), conferiti a impianti mediante trasportatori abilitati;
- **rifiuti urbani o assimilabili** derivanti dalle attività di ufficio, conferiti al servizio di raccolta pubblico.

GEMA organizza raccolta e conferimento nel rispetto della normativa vigente, prevedendo:

- classificazione dei rifiuti in base alla pericolosità;
- attribuzione del codice CER;
- selezione di trasportatori e impianti autorizzati per trasporto, recupero o smaltimento.

**306-3 Rifiuti prodotti
Rifiuti pericolosi**

Codice CER	Descrizione	2022	2023	2024
08 03 17	Toner per stampa esauriti, contenenti sostanze pericolose	0,04	0,03	0,02
13 02 08	Altri oli per motori, ingranaggi e lubrificazione	1,45	1,38	1,38
13 07 01	Olio combustibile e carburante diesel	0	0	0,58
15 02 02	Assorbenti, materiali filtranti (inclusi filtri dell'olio non specificati altrimenti), stracci e indumenti protettivi, contaminati da sostanze pericolose	0,076	0,34	0,34
16 01 07	Filtri dell'olio	0,143	0	
16 06 01	Batterie al piombo	1,694	1,73	4,229
15 01 10	Imballaggi contenenti residui di sostanze pericolose o contaminati da tali sostanze	0	6,252	
16 01 04	Veicoli fuori uso	0	0,52	1,020
16 02 11	Apparecchiature fuori uso, contenenti clorofluorocarburi, HCFC, HFC	0	0,075	0,026
16 02 13	Apparecchiature fuori uso, contenenti componenti pericolosi diversi da quelli di cui alle voci 16 02 09 e 16 02 12	0	0,04	0,08
17 03 03	Catrame di carbone e prodotti contenenti catrame	0	0,174	
15 02 02	Assorbenti, materiali filtranti (inclusi filtri dell'olio non specificati altrimenti), stracci e indumenti protettivi, contaminati da sostanze pericolose	0	0,099	
17 06 01	Materiali isolanti contenenti amianto	0	0,25	
17 06 03	Altri materiali isolanti contenenti o costituiti da sostanze pericolose	0	3,8	0,854
17 06 03	Altri materiali isolanti contenenti o costituiti da sostanze pericolose			47,960
17 06 05	Materiali da costruzione contenenti amianto	0	36,25	
20 01 21	Tubi fluorescenti e altri rifiuti contenenti mercurio			0,040
Totale		3,403	50,94	56,529

Rifiuti non pericolosi

Codice CER	Descrizione	2022	2023	2024
15 01 02	Imballaggi in plastica	7,92	0	5,94
15 01 03	Imballaggi in legno	13,575	3,64	24,71
15 01 04	Imballaggi metallici			3,2
15 01 06	Imballaggi in materiali misti	36,44	29,615	23,54
16 02 14	Apparecchiature fuori uso, diverse da quelle di cui alle voci da 16 02 09 a 16 02 13	4,44	0,14	2,34
16 06 04	Batterie alcaline (tranne 16 06 03)	0,01	0	
17 02 01	Legno			10,645
17 04 05	Ferro e acciaio	9,72	7	73,14
17 04 07	Metalli misti	0,77	0	3,69
17 09 04	Rifiuti misti dell'attività di costruzione e demolizione, diversi da quelli di cui alle voci 17 09 01, 17 09 02 e 17 09 03	12,88	0	8,73
20 02 01	Rifiuti biodegradabili	3,64	2,4	
17 01 07	Miscugli o scorie di cemento, mattoni, mattonelle e ceramiche, diverse da quelle di cui alla voce 17 01 06	0	21,02	
17 04 02	Alluminio	0	1,24	
17 03 02	Miscele bituminose diverse da quelle di cui alla voce 17 03 01	0	6,76	
Totale		89,395	71,815	155,935

Pericolosi: 26,60%
Non pericolosi: 73,40%

Informazioni sociali

Welfare e benessere lavorativo

In GEMA si applicano le pari opportunità sin dalla fase di selezione, con criteri di valutazione fondati su competenze e risultati e con divieto di discriminazioni.

Dal 2017 la Società è **certificata SA 8000 e adotta un sistema conforme ai relativi requisiti** (diritti dei lavoratori, salute e sicurezza, condizioni di lavoro, divieto di lavoro minorile, non discriminazione, formazione e sviluppo).

Per il personale dipendente si applica il CCNL Edilizia Industria. Nel 2021 la Società ha approvato la **Politica per la responsabilità sociale**, che disciplina modalità di attuazione e diffusione dei requisiti SA8000.

Con riferimento alla parità di genere e alla valorizzazione delle diversità, GEMA ha strutturato **presidi organizzativi dedicati all'integrazione dei principi di diversity & inclusion nei processi aziendali**. Nel 2022 ha conseguito la **UNI EN ISO 30415:2021 (gestione delle risorse umane – diversità e inclusione)**, standard che fornisce linee guida per i processi tipici delle risorse umane (pianificazione della forza lavoro, selezione, inserimento, retribuzione, apprendimento e sviluppo).

Nel 2023, GEMA ha implementato il **Sistema di Gestione per la parità di genere certificato secondo i requisiti della prassi di riferimento UNI/PdR 125:2022**.

In coerenza con la Prassi, la Società ha:

- definito un budget dedicato per il triennio di validità della certificazione;
- elaborato un piano di miglioramento che prevede misurazione, rendicontazione e valutazione dei dati disaggregati per genere, con obiettivi e indicatori specifici.

2-7 Dipendenti

Dipendenti per genere	UdM	2022	2023	2024
Donne	HC	5	7	8
Uomini		90	94	169
Totale		95	101	177

	UdM	2022			2023			2024		
		Donne	Uomini	Totale	Donne	Uomini	Totale	Donne	Uomini	Totale
Tempo determinato	HC		18	18		15	15		37	37
Tempo indeterminato		5	72	77	7	79	86	8	132	140
Totale		5	90	95	7	94	101	8	169	177

	UdM	2022			2023			2024		
		Donne	Uomini	Totale	Donne	Uomini	Totale	Donne	Uomini	Totale
Part-time	HC		1	1		1	1		2	2
Full-time		5	89	94	7	93	100	8	167	175
Totale		5	90	95	7	94	101	8	169	177

405-1 Diversità negli organi di governo e tra i dipendenti

Dipendenti per figura professionale e genere

	UdM	2022			2023			2024		
		Donne	Uomini	Totale	Donne	Uomini	Totale	Donne	Uomini	Totale
Dirigenti	HC									
Quadri								1		1
Impiegati		5	31	36	7	36	43	7	39	46
Operai			59	59		58	58		130	130
Totale		5	90	95	7	94	101	8	169	177

Dipendenti per figura professionale e fascia d'età

	UdM	2022				2023				2024				
		<30	30-50	>50	Totale	<30	30-50	>50	Totale	<30	30-50	>50	Totale	
Dirigenti	HC													
Quadri											1			1
Impiegati		6	14	16	36	5	17	21	43	5	19	22	46	
Operai		5	21	33	59	5	23	30	58	18	67	45	130	
Totale		11	35	49	95	10	40	51	101	23	87	67	177	

Dipendenti appartenenti alle categorie protette

Per le mansioni di addetto di cantiere, GEMA beneficia di esonero parziale dall'obbligo di assunzione di lavoratori appartenenti alle categorie protette. Al 31.12.2024 la Società conta tre lavoratori appartenenti alle categorie protette, tutti uomini con qualifica di impiegato.

Il tasso di turnover GRI 401-1

	UdM	2024		
Genere		Donne	Uomini	Totale
Dipendenti alla fine del periodo	HC	8	169	177

Assunzioni	UdM	2024		
Genere		Donne	Uomini	Totale
Fino a 29 anni	HC	1	35	36
Da 30 a 50 anni		3	83	86
Oltre 50 anni		1	24	25
Totale		5	142	147

Cessazioni	UdM	2024		
Genere		Donne	Uomini	Totale
Fino a 29 anni	HC		21	21
Da 30 a 50 anni			34	34
Oltre 50 anni		3	11	14
Totale		3	66	69

Turnover	2024		
Genere	Donne	Uomini	Totale
Turnover positivo - assunzioni	71%	151%	146%
Turnover negativo - cessazioni	-43%	-70%	-68%
Totale complessivo	29%	81%	77%

Salute e sicurezza sul lavoro

In conformità alla normativa vigente in materia di salute e sicurezza sul lavoro, GEMA presidia l'osservanza delle disposizioni nei luoghi di lavoro da parte di personale interno e soggetti presenti nei siti aziendali. La Società promuove **la cultura della sicurezza** realizzando attività di informazione, formazione e addestramento sui rischi connessi alle mansioni, promuovendo comportamenti sicuri e adottando misure di prevenzione e protezione a tutela di lavoratori e collaboratori.

Dal 2019 GEMA adotta un **sistema di gestione conforme alla UNI EN ISO 45001:2018 (sistemi di gestione per la salute e sicurezza sul lavoro³⁴)** con l'obiettivo di gestire in modo sistematico i rischi nelle attività ordinarie e straordinarie.

La Società programma corsi di formazione e aggiornamento in tema di salute e sicurezza, finalizzati ad accrescere la consapevolezza dei rischi e a supportare il miglioramento continuo delle condizioni lavorative.

403-5 Formazione dei lavoratori in materia di salute e sicurezza sul lavoro

Tipologia di formazione	2022		2023		2024	
	Ore di formazione	Dipendenti coinvolti	Ore di formazione	Dipendenti coinvolti	Ore di formazione	Dipendenti coinvolti
Salute e sicurezza - formazione generale	306	26	64	8	1742	94
Salute e sicurezza - formazione specifica	2098	74	368	72	1766	189
Totale	2404	100	432	80	3508	283³⁵

34. Nel 2018 la Società ha ottenuto la certificazione OHSAS 18001:2007.

35. Il numero di dipendenti coinvolti si riferisce ai partecipanti al singolo corso; di conseguenza, la stessa risorsa viene conteggiata per tutte le volte in cui ha partecipato a un corso durante il 2024.

403-10 Malattie professionali

Nel biennio di riferimento non si rilevano casi di malattie professionali. Con riferimento agli infortuni sul lavoro, nel 2023 si registrano 3 casi (due determinati da caduta/scivolamento e uno per urto); nel 2024 si registrano 6 infortuni registrabili, con tasso di infortuni registrabili pari a 23.

Numero di incidenti	2022	2023	2024
Numero totale dei decessi dovuti a infortuni sul lavoro	-	-	-
Numero totale di infortuni sul lavoro gravi (escludendo i decessi)	1	3	6
Numero totale di infortuni sul lavoro registrabili	1	3	6
Tipologia di incidente			
Caduta e scivolamento	-	2	2
Incidente sulla strada	1	-	-
Ferita con pannello	-	-	1
Urto e colpo	-	1	3
N° di ore lavorate	164.358	182.729	261.533
Tasso di infortuni sul lavoro registrabili	6	16	23



The logo for Reway Group, featuring a stylized white 'R' icon followed by the text 'rewaygroup' in a lowercase, sans-serif font. The background consists of large, overlapping, curved shapes in various shades of blue and white.

Rrewaygroup

rewaygroup.com